

---

Dorota Salska

**OSIĄGNIĘCIA ARTYSTYCZNE**

Dokumentacja dorobku artystycznego

2

dr Dorota Salska

OSIĄ-  
GNIĘCIA  
ARTY-  
STYCZNE



Akademia Sztuk Pięknych  
im. Władysława Strzemińskiego w Łodzi

Dokumentacja dorobku artystycznego

Łódź 2022

# SPIS TREŚCI

6	<b>Wstęp</b>
	<b>DOROBEK ARTYSTYCZNY CZĘŚĆ 1</b>
12	<b>Dorobek artystyczno-projektowy przed uzyskaniem tytułu doktora sztuki 2008–2015   Kalendarium</b>
14	<b>Kolekcja bielizny lupoline 2008–2015</b>
22	<b>Autorska kolekcja bielizny ślubnej 2009</b>
24	<b>Kolekcja koszulek damskich boccara / passion 2009</b>
28	<b>Kolekcja bielizny Bas Bleu 2009</b>
32	<b>Bielizna damska Erice 2009</b>
36	<b>Bielizna damska Kinga 2010</b>
38	<b>Pin-up 2012</b>
40	<b>Bielizna damska Dea Fiori 2012–2013</b>
44	<b>Bielizna mastektomiczna 2013</b>
46	<b>Love code 2015</b>
52	<b>Kostiumy kąpielowe 2015</b>
54	<b>Kształty ochronne 2015</b>
	<b>DOROBEK ARTYSTYCZNY CZĘŚĆ 2</b>
62	<b>Dorobek artystyczno-projektowy po uzyskaniu tytułu doktora sztuki 2016–2021   Kalendarium</b>
64	<b>Kolekcja bielizny Lupoline 2016–2019</b>
100	<b>4 Viki 2016</b>
106	<b>Kolekcja bielizny mastektonicznej 2018</b>
112	<b>Kolekcja mastektomicznych kostiumów kąpielowych 2019</b>
118	<b>Woman's ID by Salska fragment kolekcji odzieży 2019</b>
126	<b>Kolekcja bielizny wieczorowej 2019</b>
134	<b>Zrozumieć stomię 2021</b>
138	<b>Recenzje monografii</b>
146	<b>Kopie dokumentów powiązanych z prezentowanym dorobkiem artystycznym</b>

# WSTĘP

*Bielizna – ma tyle odmian iż trudno o nich wszystkich wspomnieć. Dzięki nowoczesnym technologiom jest coraz bardziej przyjazna człowiekowi i ukierunkowana na jego potrzeby. Można wyróżnić kilka jej rodzajów: bielizna na co dzień – tradycyjna i bezszwowa, typu basic, bielizna ekskluzywna, bielizna nocna i stroje domowe, bielizna sportowa*

*dr hab. Małgorzata Czudak, prof. ASP*

*(..) Projektowanie to sposób myślenia, reagowania, to obserwacja, analiza, ale również ciągłe poddawanie się ocenie, spełnianie określonych warunków. Wyznacza ono i określa rolę artysty projektanta, jako dysponującego potężnym narzędziem kreowania nowych norm estetycznych(...)*

*dr Anna Pyrkosz*

**PRACA W PRZEMYŚLE – W ZAKŁADZIE PRODUKCYJNYM** na stanowisku projektanta bielizny była pełna wyzwań, dawała mi możliwości podnoszenia kwalifikacji i doskonalenia warsztatu projektowego. Nauczyłam się pracować w zespole, szybko reagować na zmiany, korzystać z doświadczenia innych. W niekończącej się gonitwie poszukiwania inspiracji, analizowania trendów, opracowywania założeń projektowych i użytkowych odnalazłam drogę zawodową. Wymagała ona zaangażowania, wiedzy z zakresu anatomii kobiecego ciała, technologii, materiałoznawstwa, zasad konfekcjonowania bielizny. Pozwoliła mi na realizowanie marzeń, umożliwiła nawiązanie licznych kontaktów zawodowych. W codziennej pracy podejmowałam różnorodne wyzwania projektowe determinujące mnie tym samym do ciągłego poszukiwania nowych rozwiązań wymagających ode mnie wszechstronności i kreatywności. Praca w przemyśle umożliwiła mi zdobycie wiedzy teoretycznej i praktycznej, nauczyła mnie obserwacji, podejmowania ryzyka i ponoszenia jego konsekwencji. Nauczyła mnie także umiejętności łączenia kreatywności z indywidualizmem, z charakterem marki i oczekiwaniami odbiorców. Efektem mojej szesnastoletniej pracy na stanowisku projektanta w łódzkim zakładzie produkującym bieliznę damską było ponad 1700 wdrożonych do produkcji różnorodnych modeli bielizny, odzieży rekreacyjnej i bielizny specjalistycznej. Kolekcje różniły się od siebie charakterem i stylem – od przepychu, natłoku dodatków oraz wyrafinowanych wykończeń po minimalistyczne, wręcz ascetyczne modele bielizny typu basic. Projektowałam bieliznę dla sieci handlowych Geant i Auchan, dla rosyjskich i ukraińskich kontrahentów firmy, dla francuskiego domu wysyłkowego La Redoute, niemieckiej marki erotycznej Beathe Uhse. Dla czeskiego Astratex'u i wielu innych współpracujących z Lupoline firm, dla których tworzyłam kolekcje zgodnie z ich stylem i preferencjami.

Ciągła samoocena, tęsknota do twórczej niezależności, potrzeba samorozwoju i dalszego kształcenia, w końcu praca badawcza efektem której była kolekcja bielizny mastektomicznej przyczyniły się do przekierowania mojej uwagi na inne tory. W 2018 roku stworzyłam własną markę Woman's ID by Salska, rozpoczęłam szerszą współpracę z kobietami chorymi onkologicznie. Działania takie uzmysłowiły mi potrzebę tworzenia takich form bielizny, które w bezpośredni sposób wpływały by na jakość życia, komfort funkcjonowania, wygodę, na poprawę relacji

społecznych. W latach 2015 – 2021 zaprojektowałam kilka kolekcji bielizny mastektomicznej, funkcyjnej bielizny specjalistycznej dla kobiet z wyłonioną stomią będącą konsekwencją chorób układu pokarmowego. Odnalazłam ponownie swoją drogę. Nie oglądam się za siebie, poszukuję, prowadzę badania, tworzę. Jestem spełnioną projektantką bielizny damskiej, specjalistycznej i funkcyjnej. Projektuję także autorskie kolekcje odzieży. Moją filozofią jest kreowanie przestrzeni dla kobiet poszukujących oryginalnych form ubioru, bawiących się modą i sztuką. Zwolenniczek zarówno klasycznej elegancji, jak i nowoczesnej nietuzinkowej mody. Moje projekty nie podążają za trendami, skupiam się na pielęgnowaniu własnego, unikalnego stylu.

Poniższa księga jest dokumentacją fotograficzną dorobku artystycznego powstałego w latach 2008 – 2021. To fragmenty kolekcji bielizny damskiej powstałej w latach 2008 – 2019 w firmie Lupoline, autorskie kolekcje bielizny specjalistycznej i odzieży damskiej Woman's ID by Salska. Księga zawiera także kopie dokumentów powiązanych z prezentowanym dorobkiem artystycznym. **Część pierwsza** obejmuje okres od 2015 roku, w którym otrzymałam tytuł doktora sztuki w dyscyplinie artystycznej sztuki projektowej do 2021. **Część druga** dotyczy okresu przed uzyskaniem tytułu doktora.

  
dr Dorota Salska

DOROBIEK  
*ARTYSTYCZNY*

*CZĘŚĆ 1*

**DOROBEK**  
**ARTYSTYCZNO-PROJEKTOWY**  
**PRZED UZYSKANIEM TYTUŁU**  
**DOKTORA SZTUKI**

**2008–2015**

Na moją działalność artystyczno-projektową w okresie od 2008 do 2015 roku składa się:

- 26 kolekcji katalogowych (755 modeli) bielizny wdrożonych do produkcji w firmie Lupoline;
- pozakatalogowe modele wdrażane do produkcji dla potrzeb zagranicznych kontrahentów firmy Lupoline (Dea Fiori, Mediolano, Astratex, La Redoute, Beathe Uhse, Lisa Lingerie);
- pozakatalogowe modele wdrażane do produkcji do produkcji dla marek Szame, Mediolano, Happy Mum, Dea Fiori, Love Code;
- bielizna dla kobiet ciężarnych oraz matek karmiących wdrożona do produkcji w firmie Lupoline;
- 2 kolekcje kostiumów kąpielowych na sezon 2016 oraz 2017;
- ok. 50 modeli autorskich wykonanych dla firm: Kinga, Sextil, Gorsenia, Mitek, Intymna – Linia Boccara.

# KALENDARIUM

DOROBEK ARTYSTYCZNO-PROJEKTOWY  
PRZED UZYSKANIEM TYTUŁU DOKTORA SZTUKI  
2008 2015

## 2008

Kolekcja bielizny  
Lupoline na sezon  
jesień–zima 2008/2009

Kolekcja bielizny  
Lupoline na sezon  
wiosna–lato 2009

Bielizna pozakatalogowa  
Lupoline (sklep  
internetowy)

Odrębna kolekcja  
bielizny Lupoline dla  
marki La Redoute

Odrębna kolekcja bieli-  
zny Lupoline dla potrzeb  
firmy Szame (polska sieć  
sklepów z bielizną)

Kolekcje bielizny erotycz-  
nej dla marki Beate Uhse

Dyplomowa kolekcja  
bielizny ślubnej

## 2009

Kolekcja bielizny  
Lupoline na sezon  
jesień–zima 2009/2010

Kolekcja bielizny  
Lupoline na sezon  
wiosna–lato 2010

Bielizna pozakatalogowa  
Lupoline

Odrębna kolekcja  
bielizny Lupoline  
dla La Redoute

Projekty bielizny  
dla firmy Sextil

Projekty bielizny dla  
firmy Kinga (współpraca  
do listopada 2009)

Współpraca z firmą Mi-  
teks, będącą liderem  
w branży bielizny kory-  
gującej

Autorska kolekcja bieli-  
zny i odzieży bieliznia-  
nej *Erice*

## 2010

Kolekcja bielizny  
Lupoline na sezon  
jesień–zima 2010/2011

Kolekcja bielizny  
Lupoline na sezon  
wiosna–lato 2011

Bielizna pozakatalogowa  
Lupoline – ok. 15  
modeli miesięcznie

Projekty bielizny dla  
firmy Kinga – 10 modeli,  
z czego 3 zostały włączo-  
ne do kolekcji wiosna–  
lato 2010 *Las Vegas, your  
inspiration* (koszulka  
*Fantasy*, peniuar *Fanta-  
sy*, gorset *Diamond*)

Kolekcja bielizny  
dla firmy Sextil

Kolekcja bielizny  
dla firmy Gorsenia

## 2011

Kolekcja bielizny  
Lupoline na sezon  
jesień–zima 2011/2012

Kolekcja bielizny  
Lupoline na sezon  
wiosna–lato 2012

Projekty bielizny wyko-  
nana dla marki Dea Fiori

Bielizna pozakatalogo-  
wa Lupoline erotica

Odrębna kolekcja  
bielizny Lupoline dla po-  
trzeb francuskiej firmy  
wysyłkowej La Redoute

## 2012

Kolekcja bielizny  
dla amazonek

Kolekcja bielizny  
Lupoline na sezon  
jesień–zima 2012/2013

Kolekcja bielizny  
Lupoline na sezon  
wiosna–lato 2013

Projekty bielizny wyko-  
nana dla marki Dea Fiori  
30 modeli koszulek  
damskich – linia Bocca-  
ra – dla sklepu interne-  
towego intymna.pl

Kolekcja bielizny pin-up

## 2013

Kolekcja bielizny  
Lupoline na sezon  
jesień–zima 2013/2014

Kolekcja bielizny  
Lupoline na sezon  
wiosna–lato 2014

Kolekcja bielizny na  
sezon wiosna–lato 2014  
dla marki Dea Fiori

Pozakatalogowe modele  
bielizny na potrzeby  
sklepu internetowego  
www.bielizna.cc

## 2014

Kolekcja bielizny  
Lupoline na sezon  
jesień–zima 2015/2016

Kolekcja bielizny  
dla Lupoline na sezon  
wiosna–lato 2015

Projekty bielizny wyko-  
nana dla marki Dea Fiori

Bielizna dla matek  
karmiących i kobiet  
ciążarnych

Kolekcja bielizny dla  
kobiet po mastektomii

## 2015

Kolekcja bielizny  
Lupoline na sezon  
jesień–zima 2016/2017

Kolekcja bielizny  
Lupoline na sezon  
wiosna–lato 2016

Kolekcja bielizny wyko-  
nana dla marki Dea Fiori

Kolekcja bielizny  
dziecięcej wykonana  
dla marki Astratex

Bielizna dla matek  
karmiących i kobiet  
ciążarnych

Kolekcja bielizny wykona-  
na dla marki Mediolano

Kolekcja kostiumów ką-  
pielowych na sezon 2016

Kolekcja bielizny wykona-  
na dla marki Love Code

Kolekcja bielizny ma-  
stektomicznej dla kobiet  
po przebytej chorobie  
nowotworowej, będąca  
częścią pracy nauko-  
wo-badawczej *Kształty  
ochronne* – kolekcja  
bielizny dla kobiet po  
mastektomii.  
Dzieło doktorskie

# KOLEKCJA BIELIZNY LUPOLINE

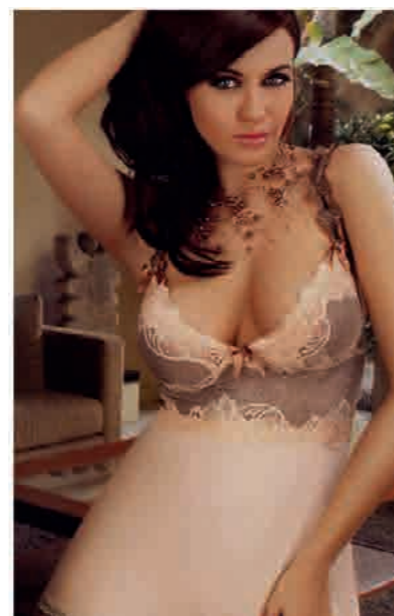
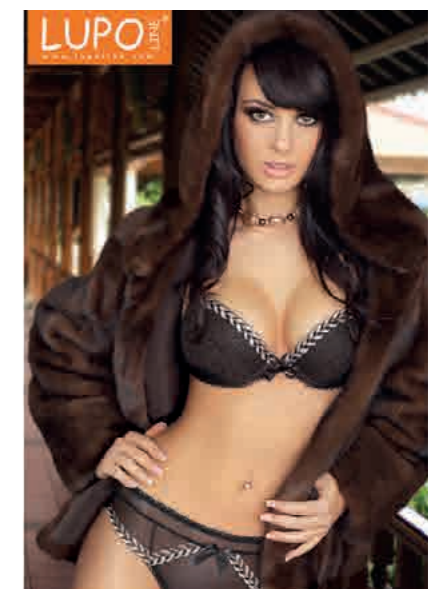
Wybrane modele bielizny damskiej  
zaprojektowane dla firmy Lupoline

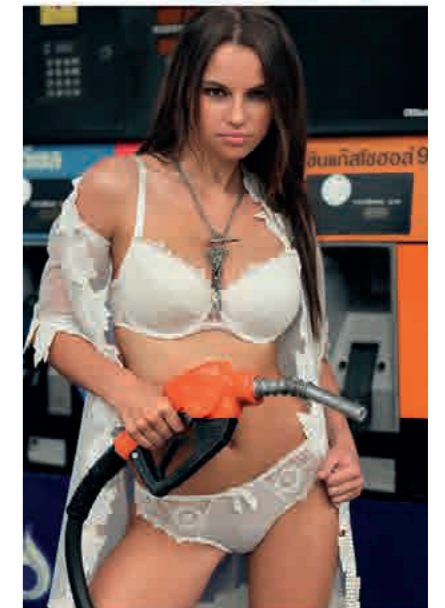
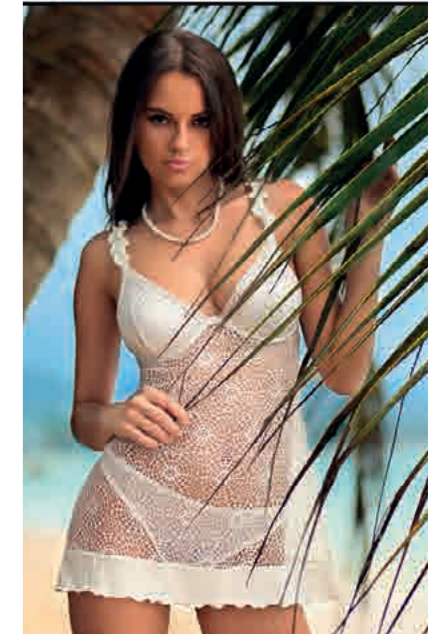
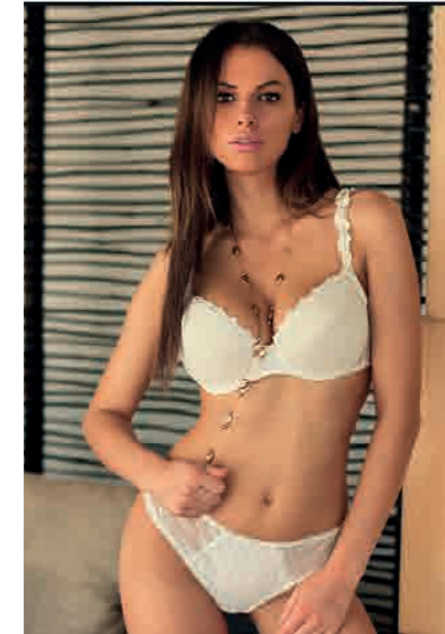
2008–2015

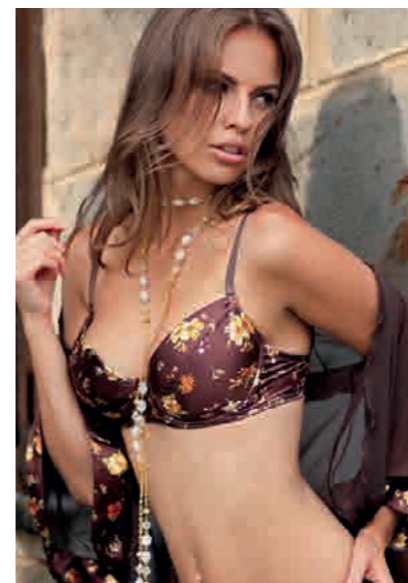
Autor zdjęć: Marcin Kowalski







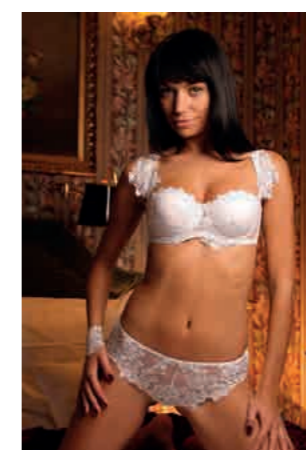
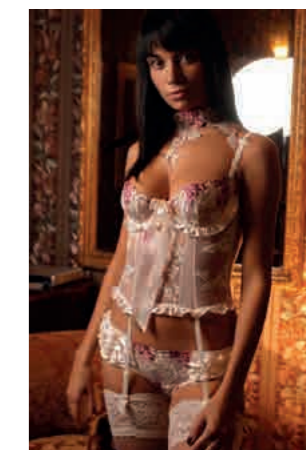
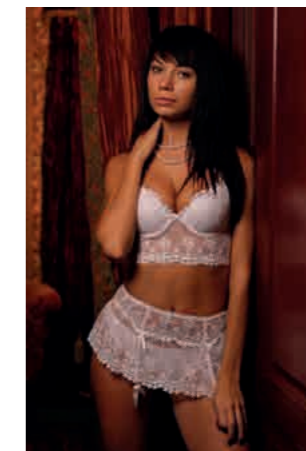




# AUTORSKA KOLEKCJA BIELIZNY ŚLUBNEJ

Fragment kolekcji bielizny ślubnej

2008



Autor zdjęć: Albert Pabijanek

# KOLEKCJA KOSZULEK DAMSKICH *BOCCARA / PASSION*

Wybrane modele bielizny damskiej  
zaprojektowane dla firmy Sexstil,  
linia *boccaro*, linia *passion*

2009

moda**Passion**

## Tajne komplety

ODKRYJ NOWĄ KOLEKCJĘ BIELIZNY PASSION. UWODZICIELSKĄ I GOTOWĄ DO ZADAŃ SPECJALNYCH :)

Firma Passion słynie z bielizny ze szczyptą pikanterii. Najnowsza linia Touch of Luxury – Glamour Collection, zwraca uwagę jeszcze większą zmysłowością i wyrafinowaniem. Gorsery z usztywnianymi miseczkami unoszą biust i wysmuklają talię, a zwiewne koszulki dodają sylwetce lekkości. Bielizna wykonana jest z delikatnych tkanin i wykończona bogatymi haftami oraz koronkami, sprowadzanymi z europejskich stolic mody. Przebijaj!



*kontrastowo*

**KOSZULKA**  
z koronką  
**STRINGI**  
129 zł/komplet

*na wzór*

**PENIAR** z haftem  
**STRINGI**  
179 zł/komplet

*z wiązaniem*

**KOSZULKA**  
z kokardą  
**STRINGI**  
**SZORTY**  
159 zł/  
komplet

*transparentnie*

**GORSET**  
z paskami  
do pończoch  
**STRINGI**  
69 zł/komplet  
z kolekcji  
PASSION Free  
Your Senses

122

Glamour 2010



# KOLEKCJA BIELIZNY BAS BLEU

Dokumentacja zdjęciowa fragmentów kolekcji bielizny damskiej,  
wykorzystanej w kampanii reklamowej marki Bas Bleu

2009







# BIELIZNA DAMSKA *ERICE*

Fragment kolekcji bielizny damskiej, będącej efektem  
współpracy z włoską marką Desire Styl Italia

2009

Autorka zdjęć: Dorota Salska

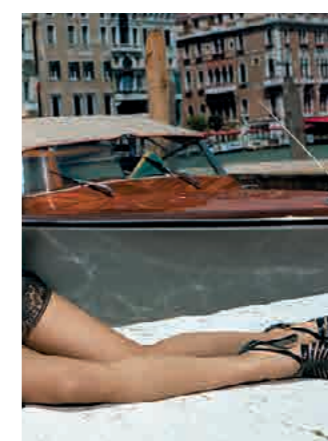




# BIELIZNA DAMSKA KINGA

Modele bielizny damskiej zaprojektowane  
dla firmy Kinga, włączone do kolekcji  
*Las Vegas your inspiration* oraz *Carnival of Venice*

2010

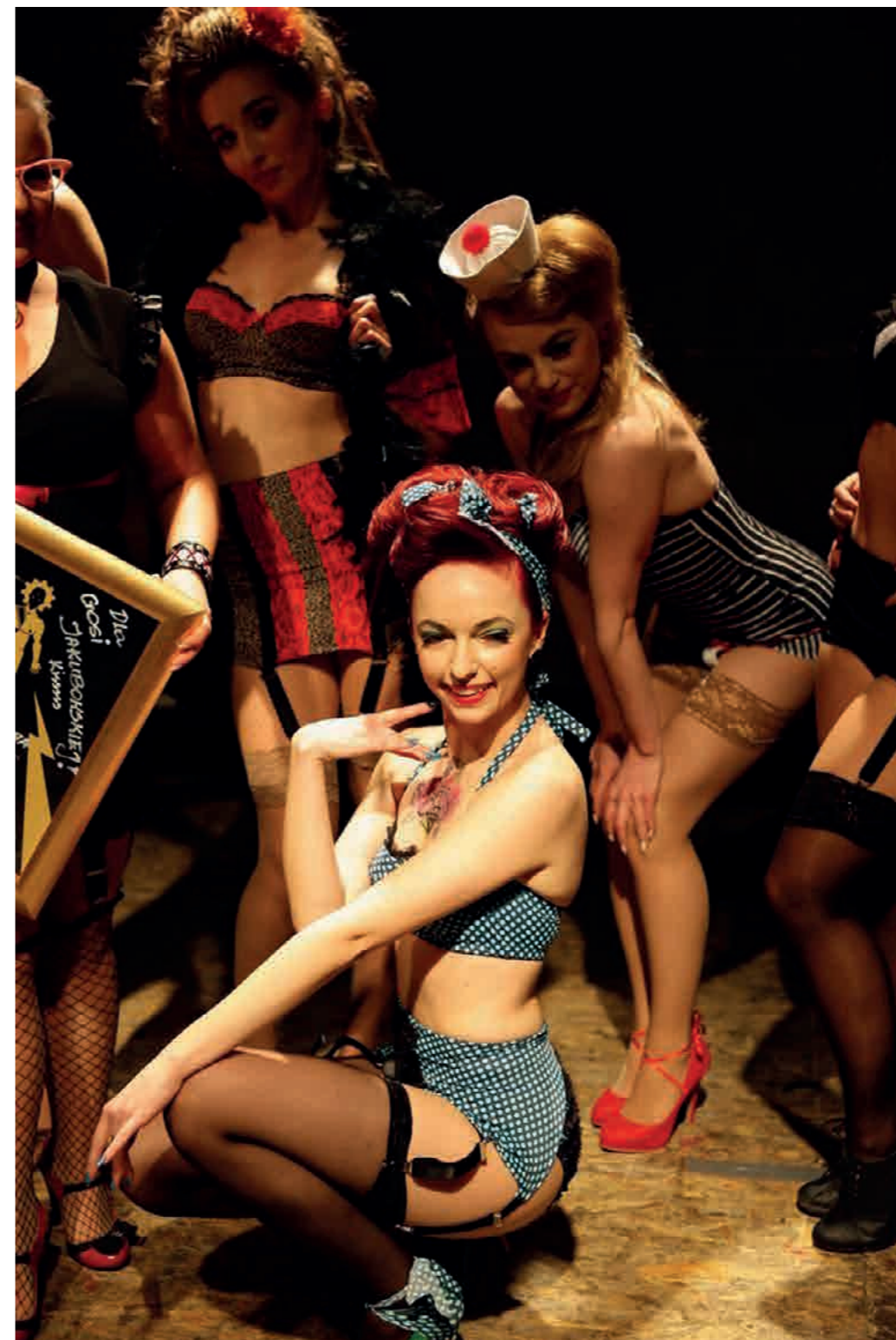


materiały fotograficzne  
firmy Kinga

# PIN-UP

Kolekcja bielizny inspirowanej stylem Pin-up  
przygotowany na największy w Polsce festiwal tatuażu.

2012



Autor zdjęć: Łukasz Ratajczyk

# BIELIZNA DAMSKA DEA FIORI

Fragment kolekcji bielizny damskiej  
zaprojektowanej dla marki Dea Fiori

2012 – 2013





- Предпостельное, эротическое белье
- Домашняя одежда

ООО «Экватор»  
 Москва, ул. Угрюмовская, дом 2 стр. 95  
 территория БЦ "ТехноПарк-Сити"  
 телефон: +7 (495) 665-58-09, (495) 727-14-08  
 e-mail: gatta\_kristine@mail.ru  
 e-mail: ekvator2009@mail.ru  
 www.qnandt.ru www.deafiori.com



# BIELIZNA MASTEKTOMICZNA

Dokumentacja zdjęciowa fragmentów kolekcji bielizny mastektomicznej , a także mastektomicznej typu *size plus*

2013



Autorka zdjęć: Dorota Salska

# LOVE CODE

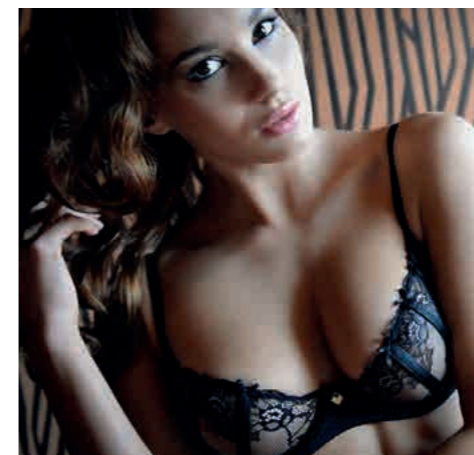
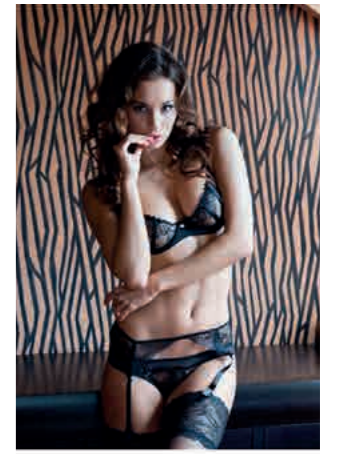
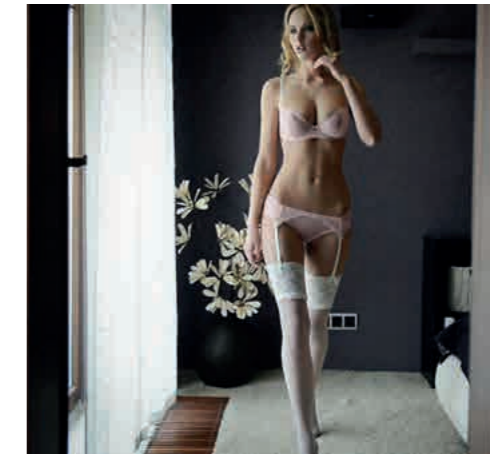
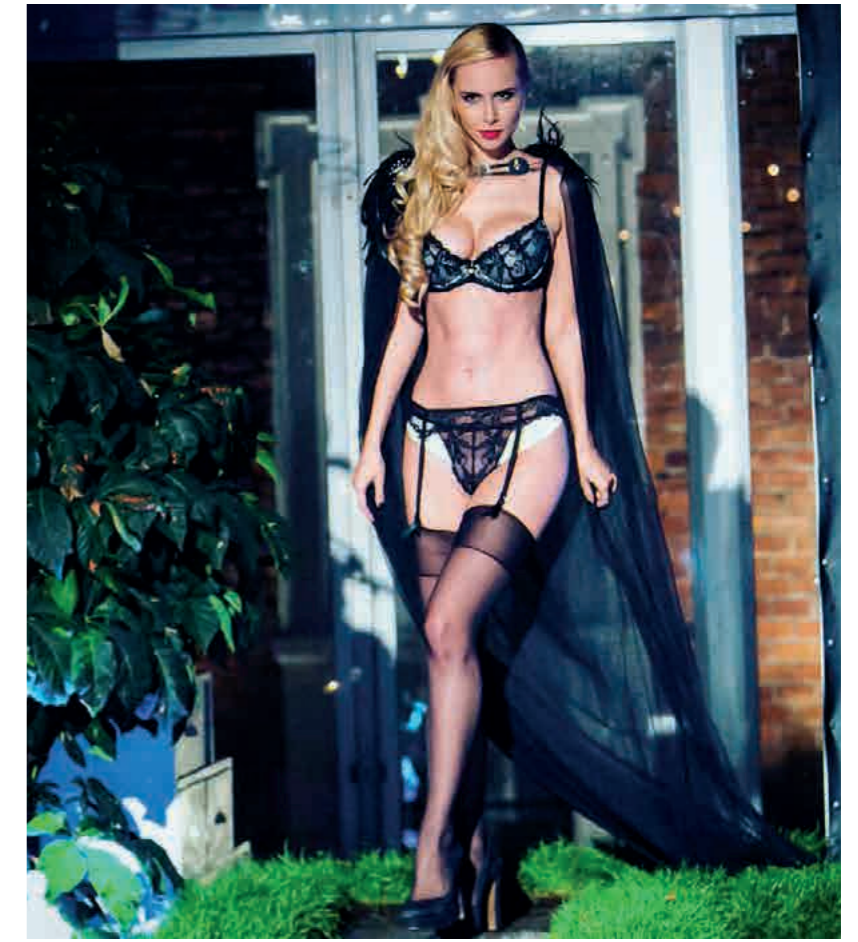
Fragment kolekcji bielizny damskiej  
zaprojektowanej dla marki Love Code

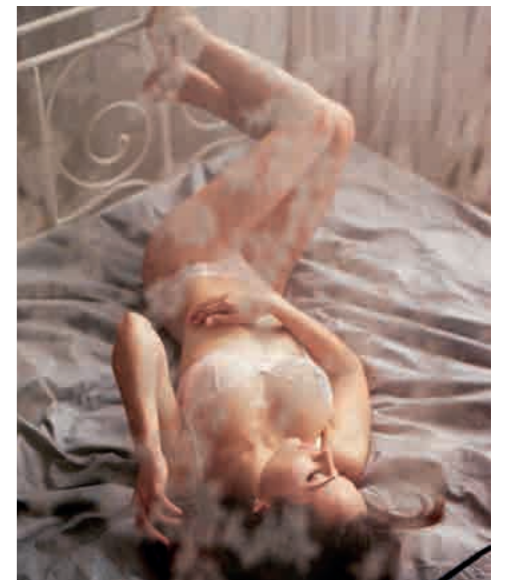
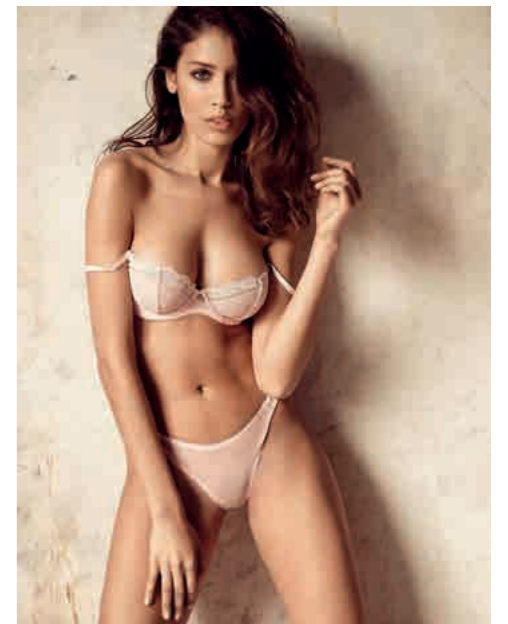
2015

 **lovecode**<sup>®</sup>  
LINGERIE









# KOSTIUMY KĄPIELOWE

Fragmenty kolekcji  
kostiumów kąpielowych Lupoline

2015





# KSZTAŁTY OCHRONNE

2015

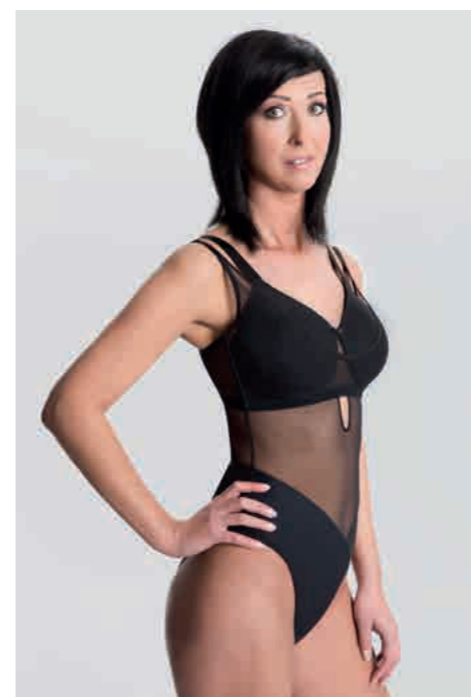
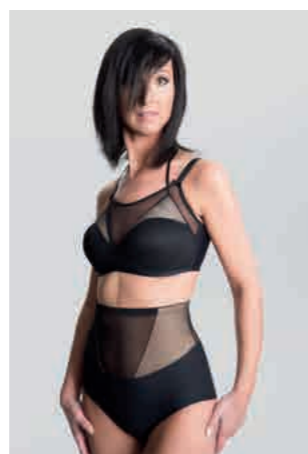
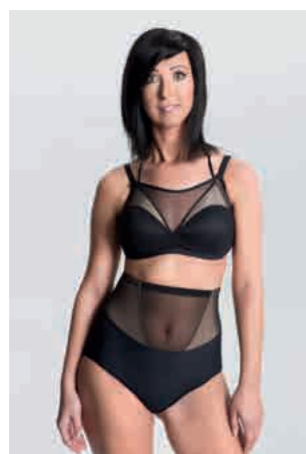
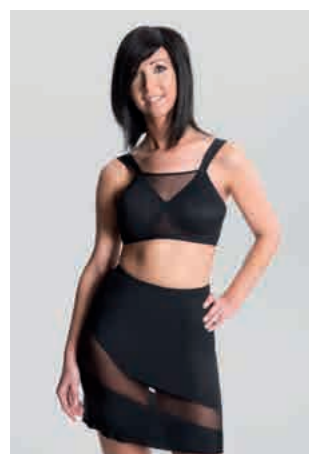
Kolekcja bielizny formująca nowe kształty sylwetki dla kobiet po mastektomii piersi. *Kształty ochronne* to zestaw 17 modeli bielizny i odzieży mastektomicznej. Kolekcja bielizny mastektomicznej jest celowo rozbudowana pod względem asortymentowym, składa się z body, halek, koszulek, szlafroka, półhalek, fig ściągających oraz oczywiście biustonoszy o zróżnicowanej konstrukcji, dostosowanej do indywidualnych potrzeb i stopnia okaleczenia. Kolorystyka jest celowo ograniczona do czerni i jej monochromatycznych zestawień. Niuanse budują struktury użytych materiałów, transparentność delikatnej siatki i głęboka czerń dzianiny wpływają na efekt subtelności i zmysłowości zarazem. Szczególne utrudnienie stanowi tu łączenie materiałów w sposób wyważony, tak aby bielizna mastektomiczna poza funkcją podtrzymywania piersi i protezy miała charakter korygujący niedoskonałości sylwetki, zakrywając blizny pooperacyjne.

Dorota Salska legitymuje się znaczącym dorobkiem twórczym oraz zawodowym. Od kilkunastu lat jest związana z łódzką firmą bieliznianą, gdzie pracuje na stanowisku głównego projektanta. Kolekcje jej autorstwa wielokrotnie brały udział w prestiżowych konkursach i pokazach w kraju i za granicą, gdzie otrzymywały nagrody i wyróżnienia. Dorota Salska jest projektantką, która zmierzyła się z niezwykle istotnym problemem jakim jest bielizna specjalistyczna dla kobiet po amputacji piersi. Wyszła poza oczywistą w procesie projektowym drogę, polegającą na analizie trendów, tendencji modowych, surowców czy technologii. Podjęła pracę badawczą uwzględniając parametry medyczne, stopień okaleczenia i deformacji sylwetki kobiecej dotkniętej chorobą nowotworową. Efekty tych badań konsultowanych medycznie przełożyły się na konkretne założenia projektowe. Dorota Salska promuje nową estetykę ubioru, odpowiadającą na potrzeby natury społeczno – psychicznej. Zaprojektowana przez Dorotę Salską wieloasortymentowa kolekcja bielizny spełnia wszelkie wymogi medyczne i estetyczne, urzeka wielością oryginalnych rozwiązań i przemyślanych konstrukcji. Kolekcja bielizny mastektomicznej *Kształty ochronne* jest oryginalnym dziełem wnoszącym na rynek, nie tylko krajowy bardzo oczekiwane i pożądane wzornictwo wypełniając tym samym ogromną lukę polskiego sektora bielizny dla Amazonek. Zdobyta wiedza oparta o przeprowadzone badania naukowe, ankiety społecznościowe, o szczegółową dokumentację różnych przypadków klinicznych stworzyła podstawę prac projektowych, które zaowocowały tak bardzo potrzebną i ważną propozycją wzorniczą.

*prof. zw. Lilla Kulka-Sobkowicz*

Autor zdjęć: Gabriela Lindner





DOROBIEK  
*ARTYSTYCZNY*

*CZĘŚĆ 2*

# KALENDARIUM

DOROBEK ARTYSTYCZNO-PROJEKTOWY  
PO UZYSKANIU TYTUŁU DOKTORA SZTUKI

2016 2021

## 2016

Kolekcja bielizny Fashion i Basic Lupoline na sezon jesień – zima 2017/2018

Kolekcja bielizny Fashion Lupoline na sezon wiosna – lato 2017

Kolekcja bielizny size plus Lupoline na sezon jesień – zima 2017/2018

Kolekcja bielizny size plus Lupoline na sezon wiosna – lato 2017

Kolekcja bielizny wykonana na potrzeby sklepu internetowego [www.bielizna.cc](http://www.bielizna.cc)

Kolekcja bielizny wykonana dla marki Mediolano

Kolekcja bielizny dziecięcej wykonana dla marki Astratex

Kolekcja bielizny wykonana dla marki Dea Fiori

Kolekcja piżam dla matek karmiących i kobiet ciężarnych Lupoline  
Kolekcja kostiumów kąpielowych na sezon 2017 Lupoline

## 2017

Kolekcja bielizny Fashion i Basic Lupoline na sezon jesień – zima 2018/2019

Kolekcja bielizny Fashion Lupoline na sezon wiosna – lato 2018

Kolekcja bielizny size plus Lupoline na sezon jesień – zima 2018/2019

Kolekcja bielizny size plus Lupoline na sezon wiosna – lato 2018

Pozakatalogowa kolekcja bielizny wykonana na potrzeby sklepu internetowego [www.bielizna.cc](http://www.bielizna.cc)

Kolekcja bielizny Fashion i Basic na sezon jesień – zima 2018/2019 wykonana dla marki Mediolano

Kolekcja bielizny wykonana dla marki Astratex

Bielizna dla matek karmiących i kobiet ciężarnych – Lupoline

Kolekcja kostiumów kąpielowych na sezon 2018 – Lupoline

Kolekcja bielizny wykonana dla marki Dea Fiori

Kolekcja bielizny nocnej wykonana dla marki Lovecode Lingerie.

Kolekcja bielizny damskiej dla Amazonek.

## 2018

Kolekcja bielizny Fashion i Basic Lupoline na sezon jesień – zima 2019/2020

Kolekcja bielizny Fashion Lupoline na sezon wiosna – lato 2019

Kolekcja bielizny size plus Lupoline na sezon jesień – zima 2019/2020

Kolekcja bielizny size plus Lupoline na sezon wiosna – lato 2019

Kolekcja bielizny wykonana na potrzeby sklepu internetowego [www.bielizna.cc](http://www.bielizna.cc)

Kolekcja bielizny typu Basic wykonana dla marki Mediolano

Kolekcja bielizny na sezon jesień – zima 2019/2020 wykonana dla marki Astratex

Bielizna dla matek karmiących i kobiet ciężarnych – Lupoline

Kolekcja bielizny damskiej dla Amazonek *Nowe zaczyna się po zmierzchu*

## 2019

Kolekcja bielizny Fashion i Basic Lupoline na sezon jesień – zima 2020/2021

Kolekcja bielizny Fashion Lupoline na sezon wiosna – lato 2020

Kolekcja bielizny size plus Lupoline na sezon jesień – zima 2020/2021

Kolekcja bielizny Size Plus Lupoline na sezon wiosna – lato 2020

Kolekcja bielizny wykonana na potrzeby sklepu internetowego [www.bielizna.cc](http://www.bielizna.cc)

Bielizna dla matek karmiących i kobiet ciężarnych Lupoline

Kolekcja odzieży plażowej Woman's ID by Salska

Kolekcja mastektomicznych kostiumów kąpielowych oraz odzieży plażowej *Myconos effect*

Kolekcja sukienek o charakterze plażowym *Myconos effect*

*Vesta* biustonosze funkcyjne dla kobiet służb mundurowych (ze względu na sytuację epidemiologiczną od 2020 r. projekt zawieszony w fazie testów do stycznia 2022 roku)

Pojedyncze egzemplarze odzieży damskiej Woman's ID by Salska

## 2020

4 modele specjalistycznej bielizny z kolekcji *Zrozumieć stomię* linia Basic

Pojedyncze egzemplarze odzieży damskiej Woman's ID by Salska

## 2021

8 modeli specjalistycznej bielizny z kolekcji *Zrozumieć stomię* linia Basic

Kolekcja specjalistycznej bielizny *Zrozumieć stomię* linia Intima

Monografia *Zrozumieć stomię* ISBN 978-83-66037-93-9 (CD)



# KOLEKCJA BIELIZNY LUPOLINE

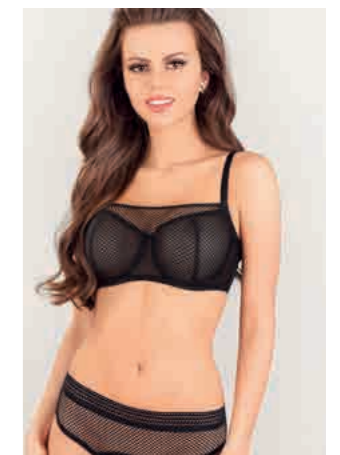
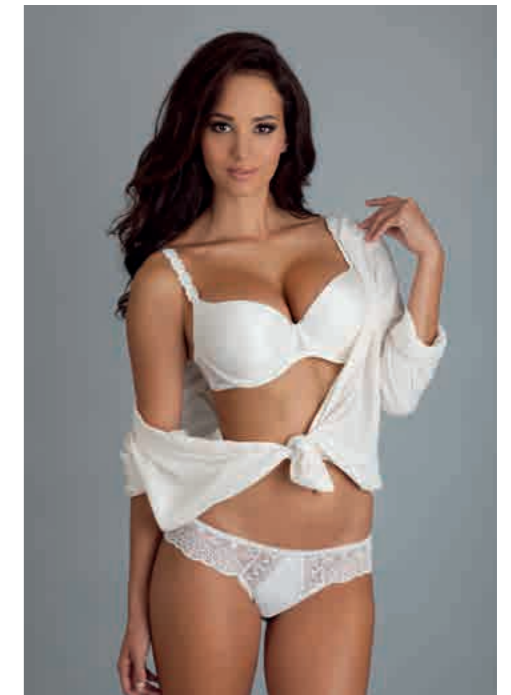
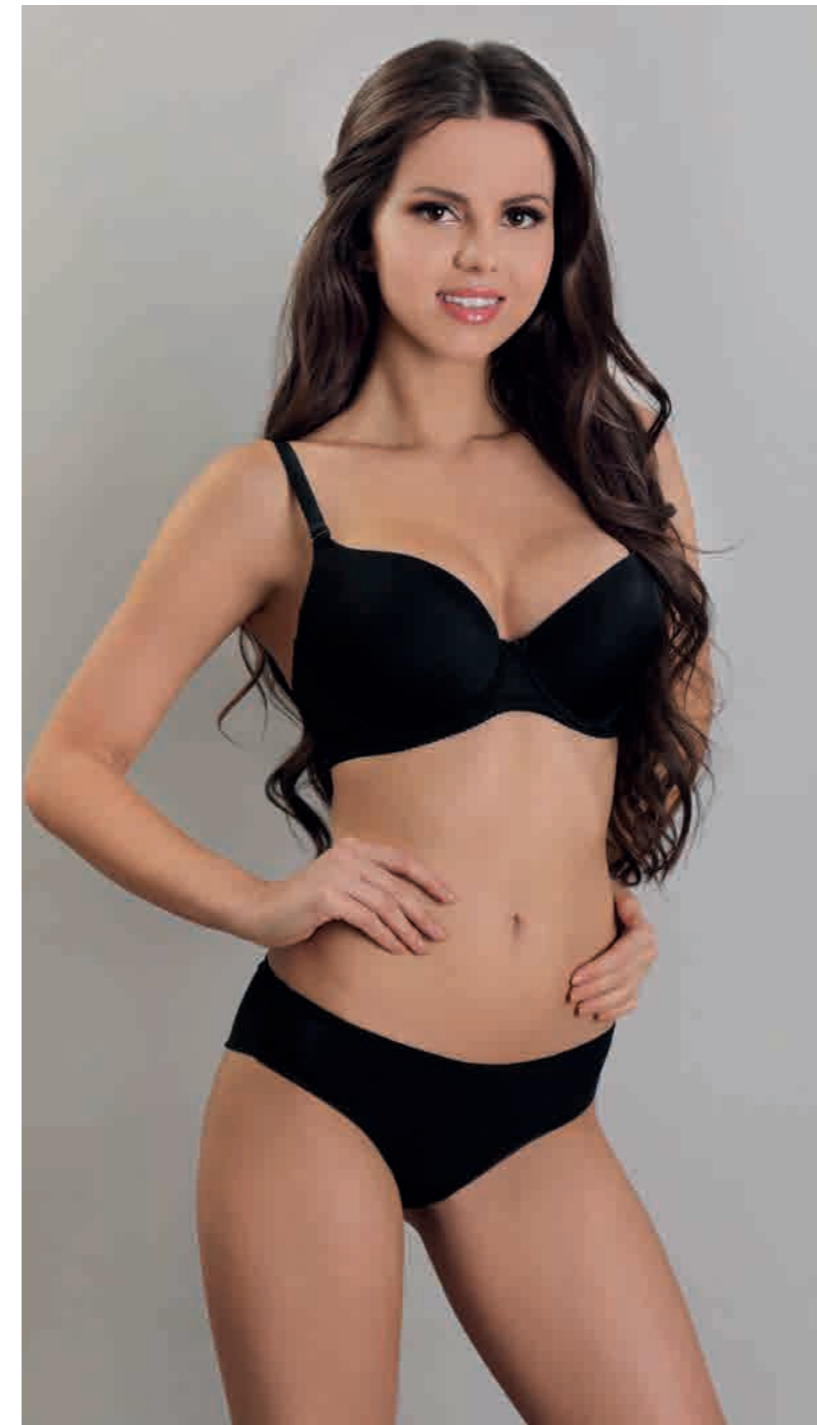
Fragmenty kolekcji bielizny  
dla marki Lupoline

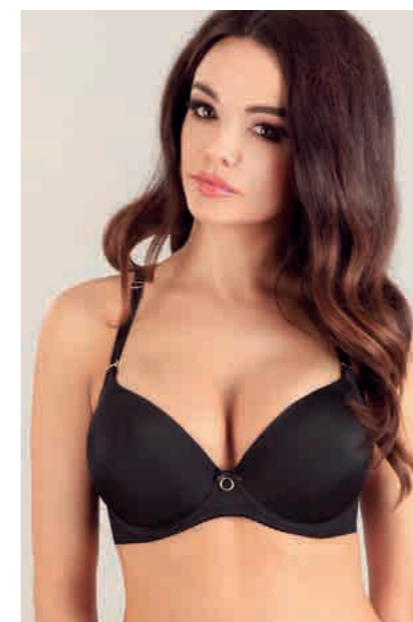
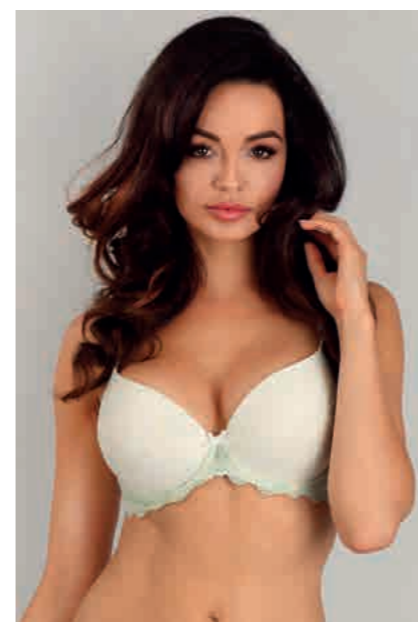
2016–2019

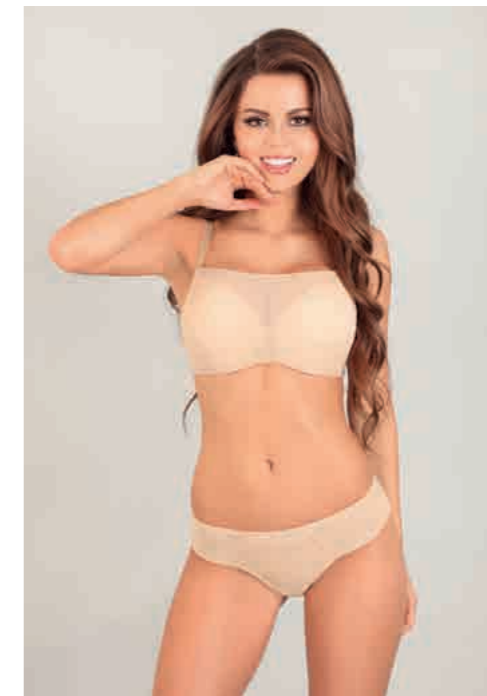
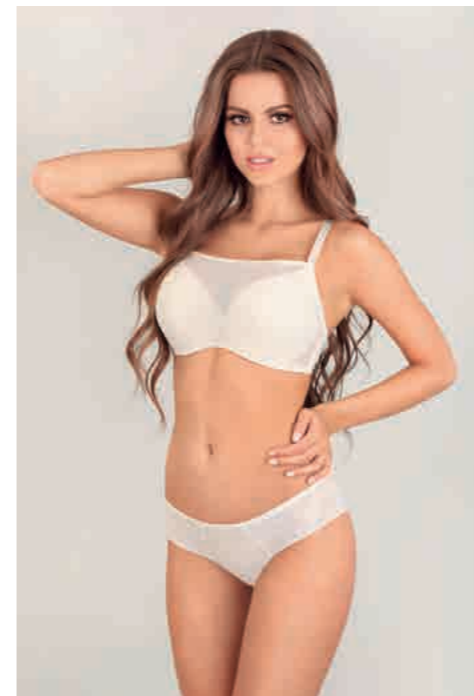
- |   |    |
|---|----|
| 1. Fragment kolekcji bielizny Lupoline typu Basic                         | 62 |
| 2. Fragment kolekcji bielizny Lupoline – size plus                        | 68 |
| 3. Fragment kolekcji body Lupoline  | 72 |
| 4. Fragment kolekcji bielizny gorsetowej Lupoline                         | 74 |
| 5. Fragment kolekcji bielizny<br>dla matek karmiących i kobiet ciężarnych | 76 |
| 6. Fragment kolekcji piżam i koszulek Lupoline                            | 82 |
| 7. Fragment kolekcji bielizny Lupoline typu Fashion<br>2016–2019          | 86 |

Autor zdjęć: Marcin Kowalski

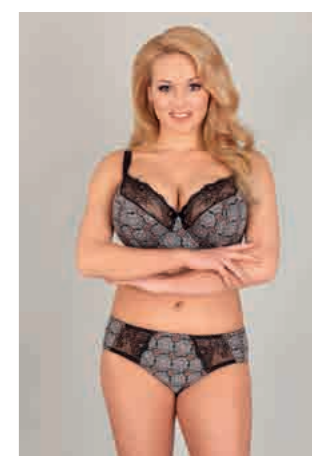


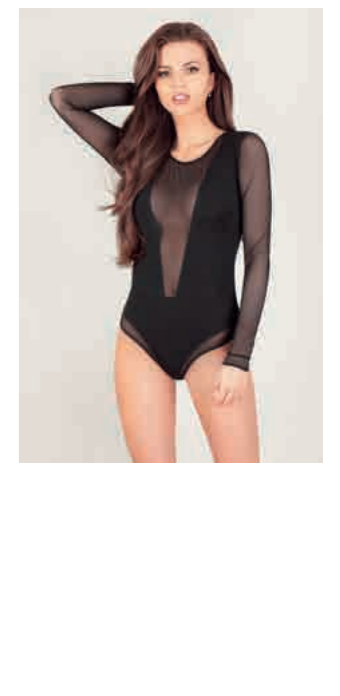
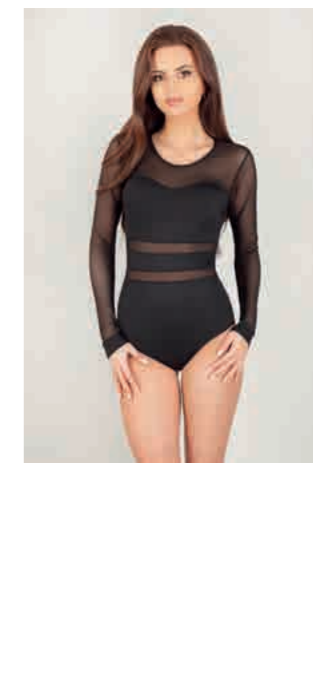
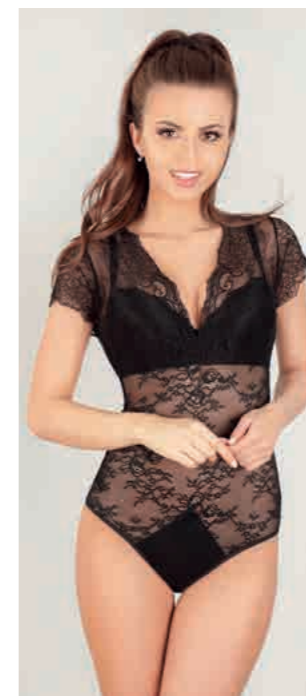
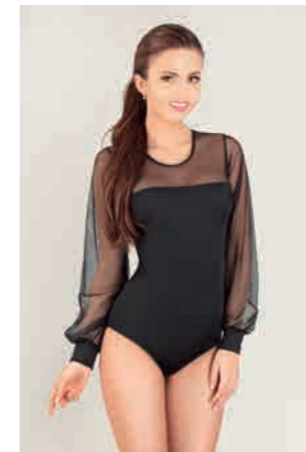
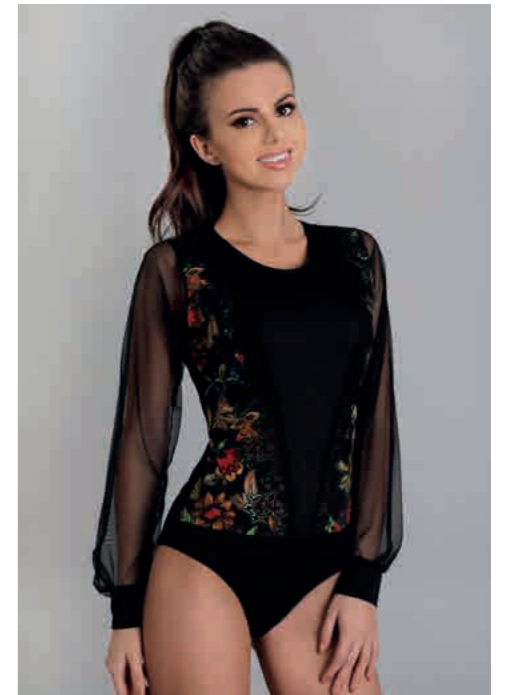






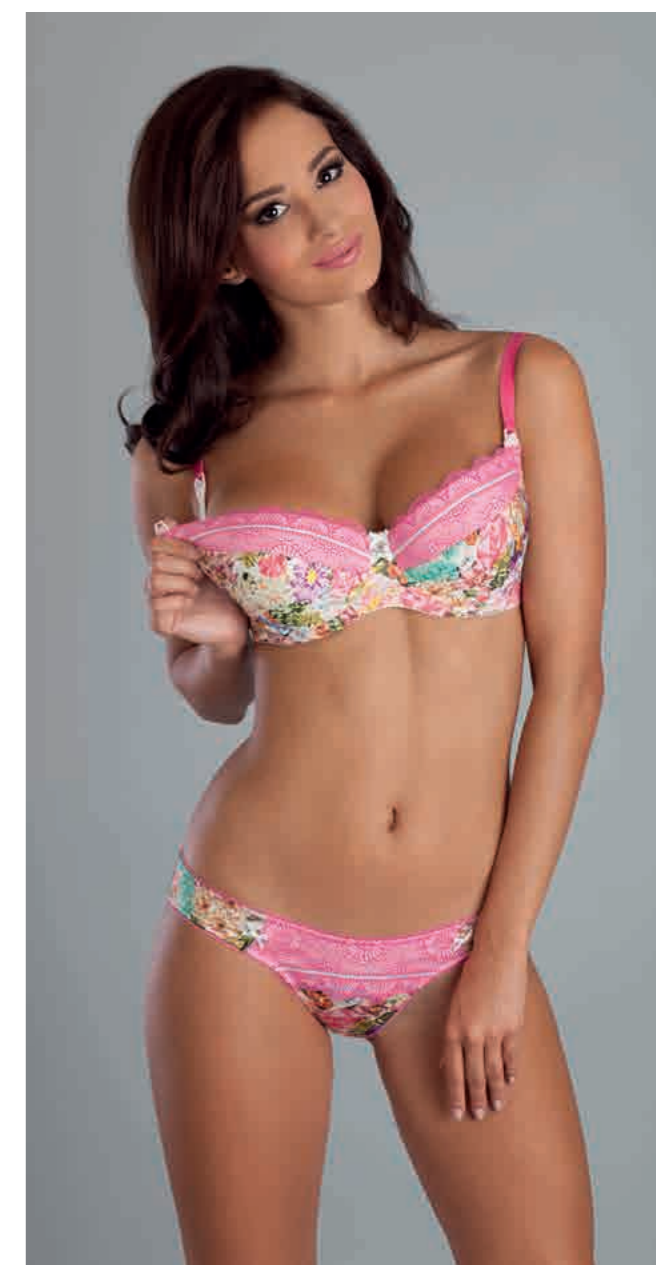
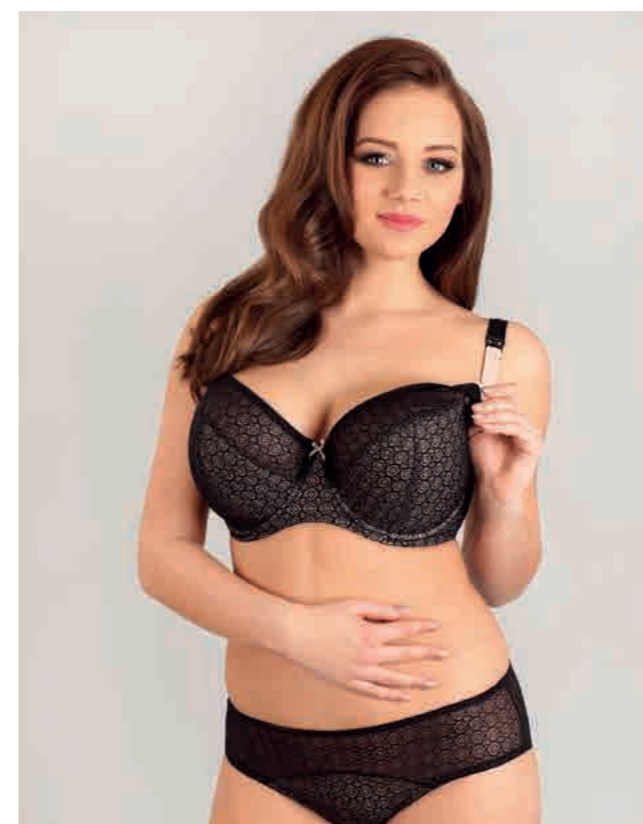












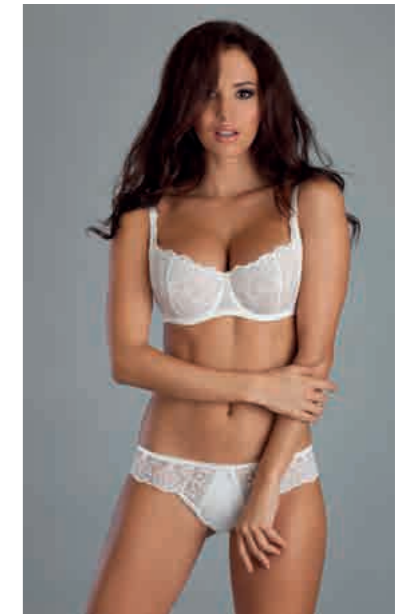


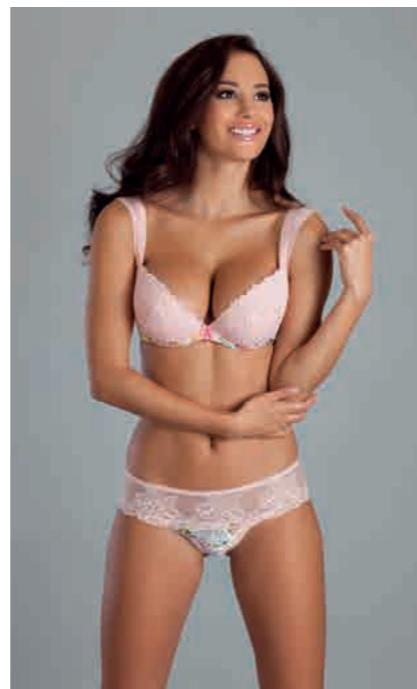




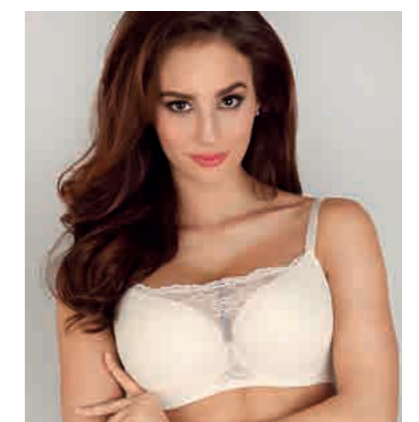
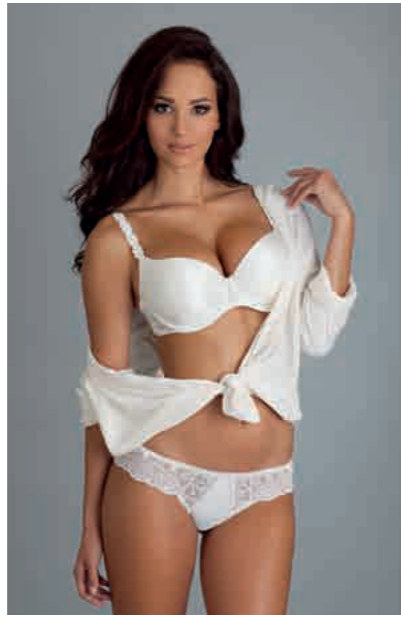


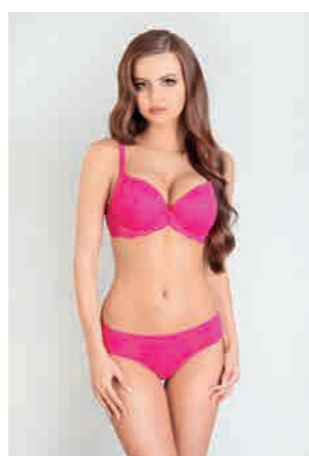
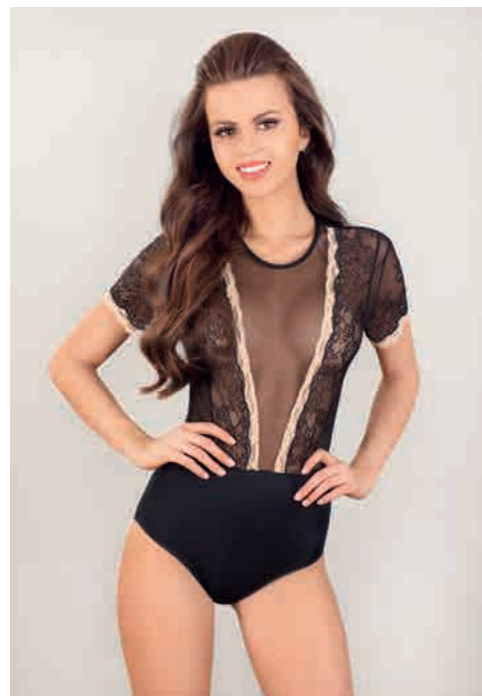












# 4 VIKI

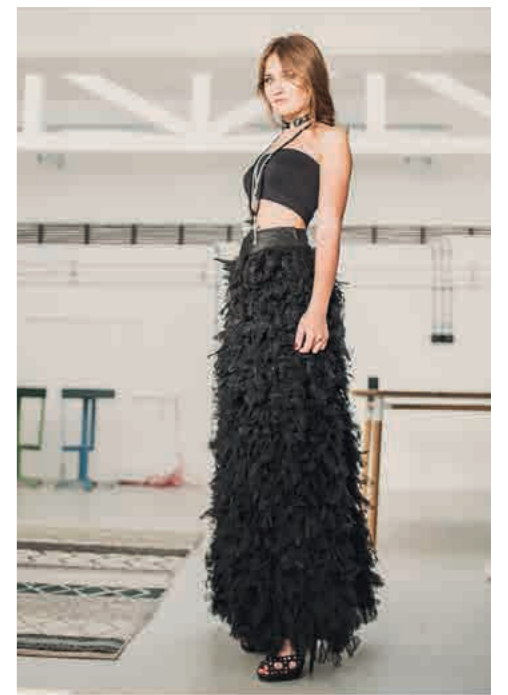
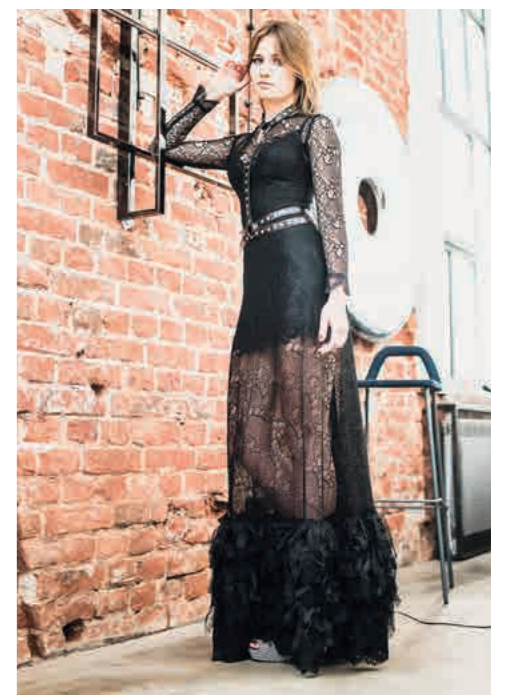
Dokumentacja zdjęciowa fragmentu kolekcji  
odzieży i galanterii skórzanej 4 Viki

2016

Autor zdjęć: Dorota Salska







# KOLEKCJA BIELIZNY MASTEKTOMICZNEJ

Dokumentacja zdjęciowa kolekcji bielizny mastektomicznej *Nowe zaczyna się po zmierzchu*, przeznaczonej dla kobiet po amputacji oraz rekonstrukcji piersi. Kolekcję tworzy osiemnaście pełnych sylwetek tj. czterdzieści jeden wieczorowych modeli bielizny mastektomicznej oraz odzieży bieliznianej wykonanej z satyn, koronek, tiuli oraz mikrofibry.

W rolę modelek wcieliły się Amazonki,  
bohaterki Bra Day Polska 2018



Autor zdjęć: Monika Szalek







# KOLEKCJA MASTEKTOMICZNYCH KOSTIUMÓW KĄPIELOWYCH

*Myconos effect* – kolekcja odzieży plażowej, sukienek oraz kostiumów kąpielowych wzbogaconych autorskimi rozwiązaniami konstrukcyjnymi dostosowanymi do potrzeb zdefiniowanego odbiorcy – Amazonki.

Kolekcja wraz z akcesoriami to łącznie 45 modeli odzieży plażowej.

Zdjęcia pochodzą z pokazu mody uświetniającego V jubileuszową galę Bra Day Polska.

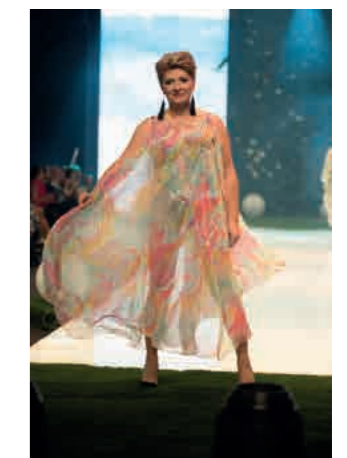
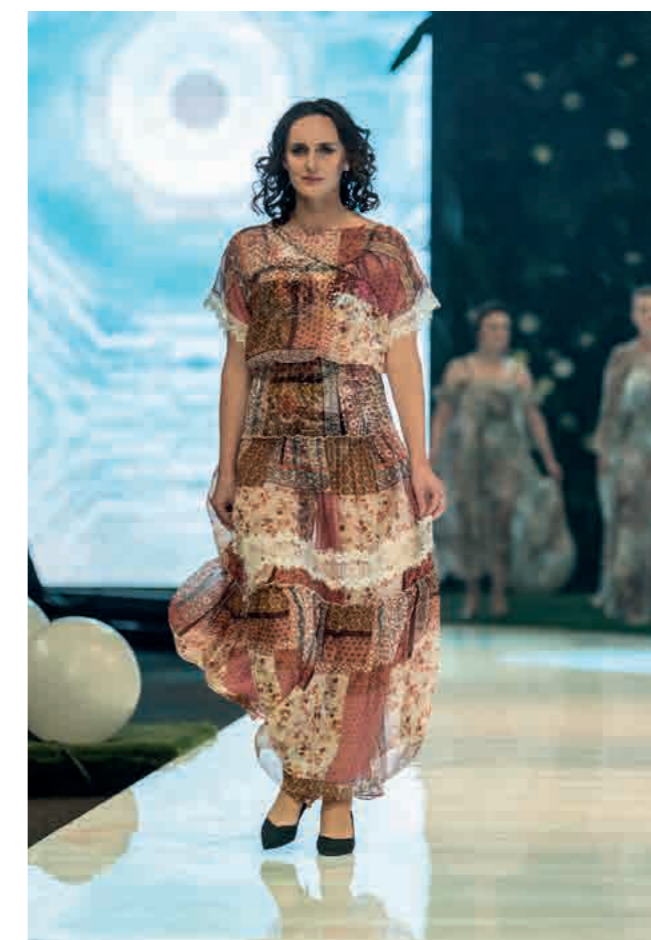
W rolę modelek wcieliły się Amazonki, bohaterki Bra Day Polska 2019

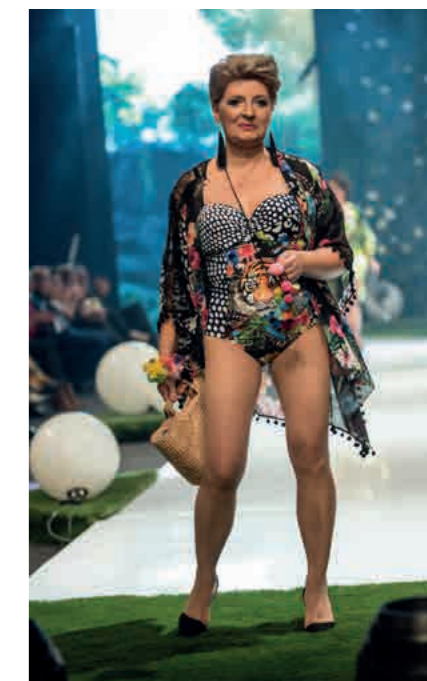
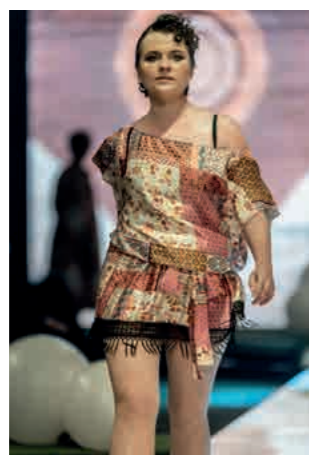
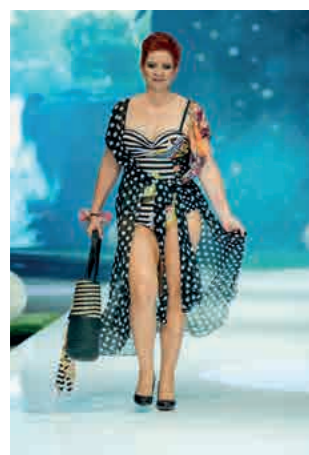
Sukienki plażowe 110

Kostiumy kąpielowe  
wraz z odzieżą plażową i akcesoriami 112

Autor zdjęć: Filip Jesionek







# WOMAN'S ID BY SALSKA



WOMAN'S ID  
BY SALSKA

Fragment kolekcji odzieży i galanterii skórzanej  
z kolekcji Woman's ID by Salska

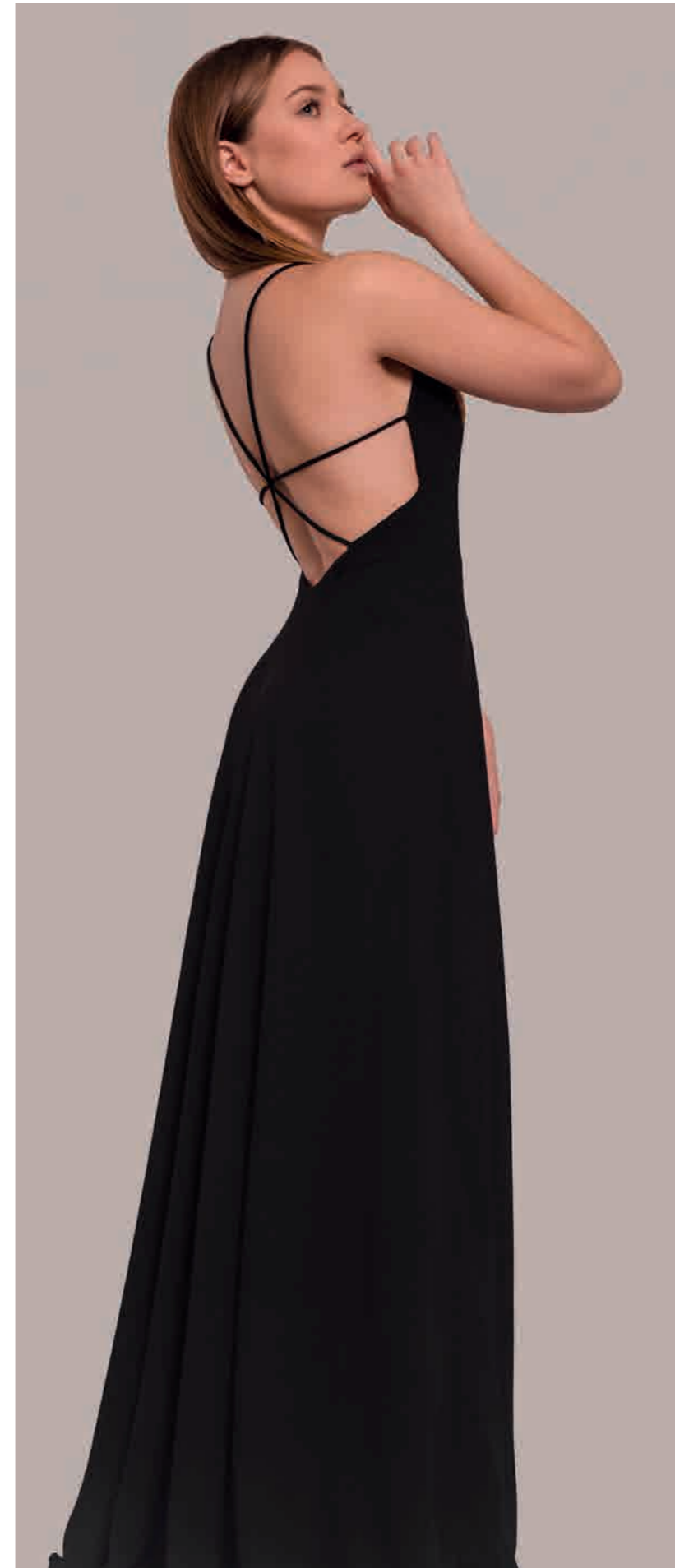
Idea autorskiego brandu Woman's ID by Salska oparta jest na fuzji projektowego DNA z modą. Filozofią marki jest kreowanie przestrzeni dla kobiet poszukujących oryginalnych form ubioru, bawiących się modą i sztuką, zwolenniczek zarówno klasycznej elegancji, jak i nowoczesnej nietuzinkowej mody.

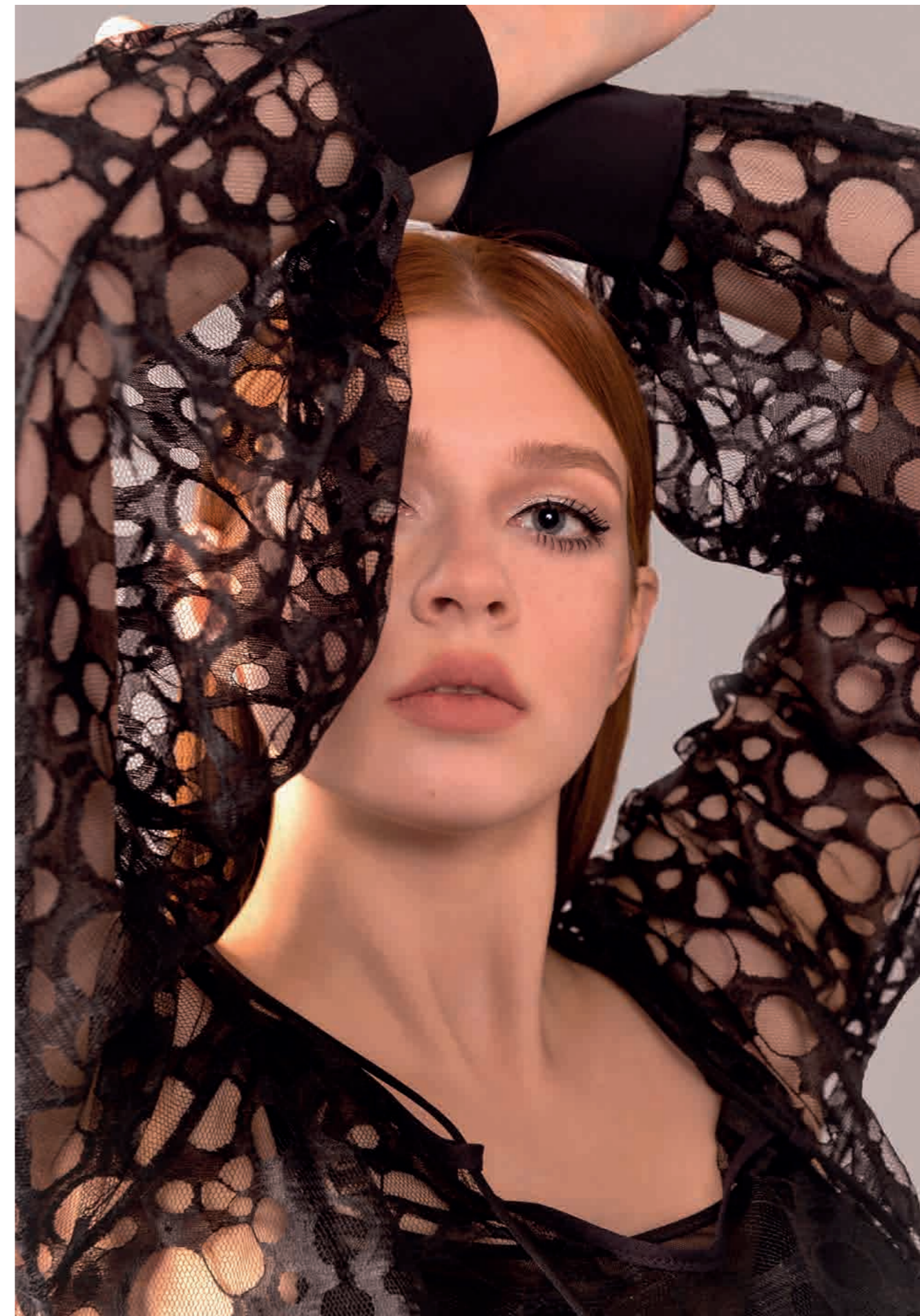
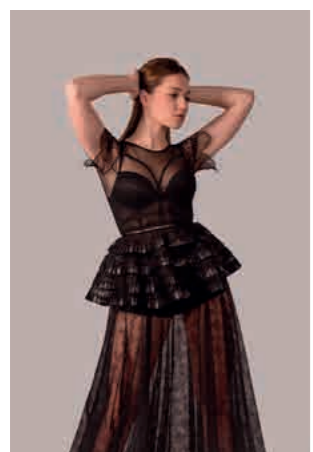
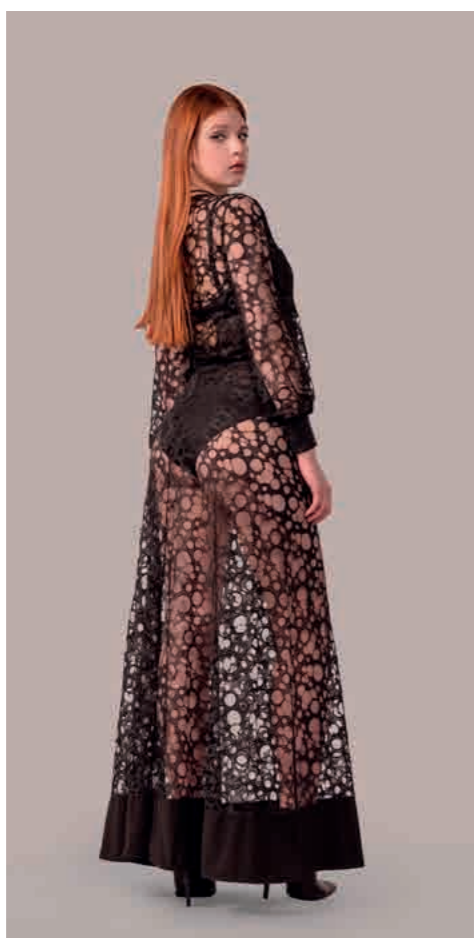
2019

Autor zdjęć: Monika Łuczak









# KOLEKCJA BIELIZNY WIECZOROWEJ

Kolekcja wieloasortymentowej bielizny wieczorowej  
Woman's ID by Salska, w skład której wchodzi peniuary,  
koszulki, halki, piżamy, asortyment typu body, biustonosze.

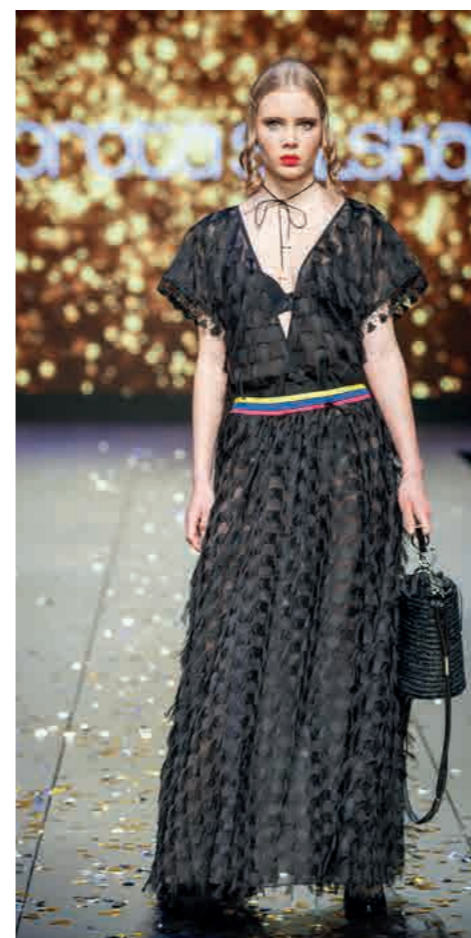
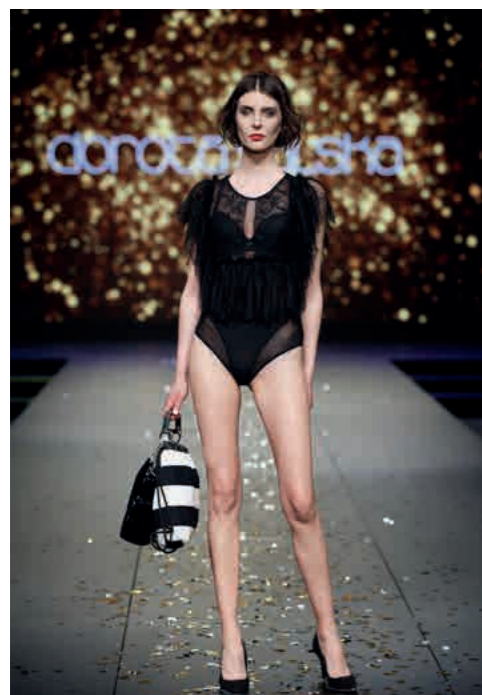
Premiera kolekcji – Centrum Promocji Mody, Noc Muzeów

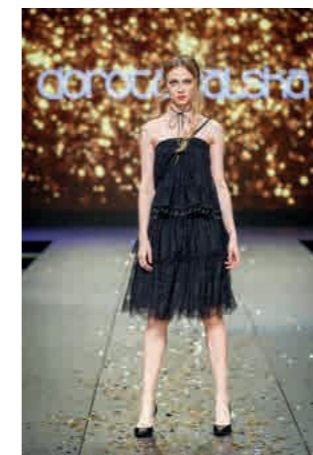
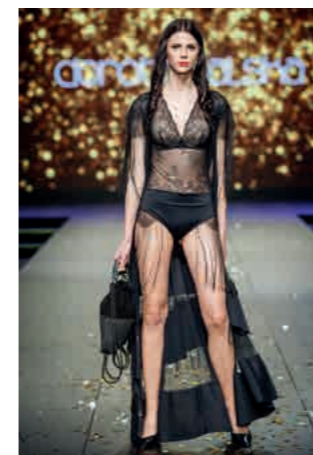
2019

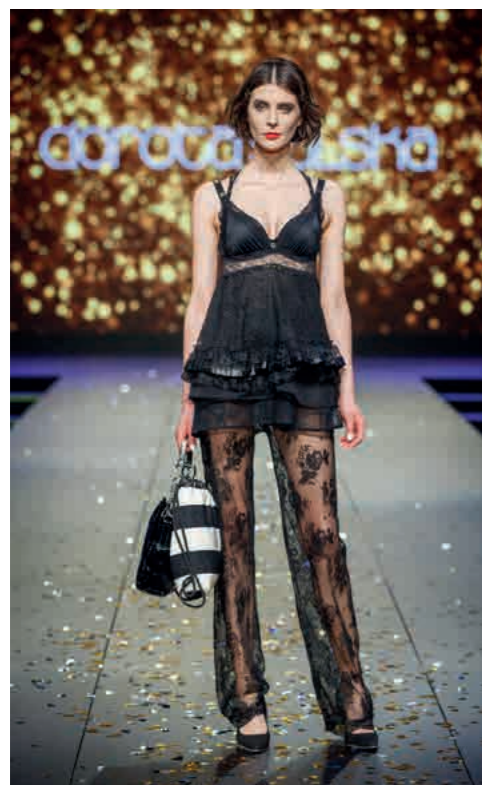
Autor zdjęć: Jarek Darnowski











# ZROZUMIEĆ STOMIĘ

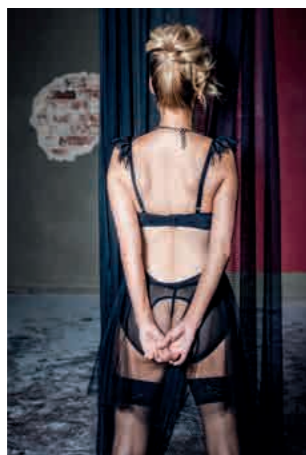
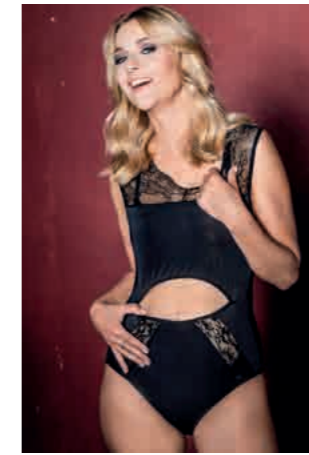
*Zrozumieć stomię* to kolekcja bielizny korekcyjnej dla kobiet po zabiegu wyłonienia stomii, z uwzględnieniem parametrów medycznych, stopnia okaleczenia i deformacji damskiej sylwetki. Beneficjentkami projektu są kobiety zmagające się z chorobami układu pokarmowego, konsekwencją których jest wyłoniona przetoka brzuszna – stomia, zwana potocznie sztucznym odbytem.

Pełna dokumentacja kolekcji znajduje się w monografii *Zrozumieć stomię*

2020–2021

Autor zdjęć: Monika Szalek  
Modelka: Monika Leder-Jankowska





## Recenzja monografii

### „Zrozumieć stomię” autorstwa Dr Doroty Salskiej

Recenzent : Dr Łukasz Rajchert; Specjalista Chirurgii Onkologicznej i Ogólnej

*Neurony lustrzane pozwalają nam pojąć umysły innych nie poprzez koncepcyjne rozumowanie, ale za pomocą bezpośredniej symulacji, Przez odczuwanie, nie przez myślenie.*

MarcBekoff,

Choć napisanie recenzji wydaje się być procesem urzędowo suchym, opartym na analizie tekstu, jego nowatorstwa i umiejętności poruszania się w podjętej tematyce, tak ocena pracy Pani Doktor Doroty Salskiej powinna wymykać się schematowi recenzji jako takiej , bo sama monografia , o której mowa , przekracza granice zwykłej rozprawy naukowej.

W swojej dwudziestoparoletniej pracy lekarza wielokrotnie budowałem swoją wiedzę w oparciu o prace badawcze, prace doktorskie i rozprawy habilitacyjne. Współczesna wiedza medyczna nie mogłaby się obejść bez nauki, bez analizy naszych działań, bez stałego modyfikowania naszych czynów tak by pomagały ratować życie. W wielu przypadkach stykaliśmy się jednak z pracami opartymi na analizie liczb, wykresów, danych statystycznych i zmiennych , w których zagubiono istotę celu dla którego były tworzone – człowieka z jego cierpieniem , chorobą i ogromem nieszczęść spowijających jego umysł.

Monografia Pani Doktor Salskiej dowodzi , że istnieją jeszcze naukowcy, których głównym zadaniem nie jest pomnażanie danych , a realna pomoc ludziom , których walka o życie wymagała zaakceptowania nowego obrazu swojego ciała.

Z problemem zaakceptowania stomii wyłanianej zwykle w trakcie terapii onkologicznej stykamy się niemal codziennie u wielu naszych pacjentów. Praca Pani Doktor Salskiej w sposób znakomity pokazuje jak ważne jest nie tylko zrozumienie medycznego zagadnienia wyłonienia sztucznego odbytu, anatomicznych uwarunkowań w budowie jelita grubego oraz budowy przedniej ściany jamy brzusznej ale również sfery psychologicznej , psychicznej i seksualnej chorego z jakimi to wiąże się fakt posiadania stomii.

Mimo , że użyłem terminu „chorego” właściwszym wydaje się określenie człowieka, acz z wyłonioną stomią zwykle pozostaje się do końca życia już nie jako człowiek chory ale jako ozdrowieniec, który dzięki wprowadzonym w życie projektom Dr Salskiej , będzie mógł wrócić do życia w pełnej , nieskrępowanej jego krasie.

Przeprowadzenie analizy części medycznej monografii pozwala mi na stwierdzenie iż Pani Doktor Dorota Salska, przygotowując się do napisania swej nowatorskiej pracy , wykonała

mnóstwo pracy studiując anatomię człowieka, poznając aspekty chirurgiczne technik wylaniania stomii oraz rozpatrując psychiczne i psychospołeczne zagadnienia dotyczące pacjentów, u których w trakcie terapii konieczne było wylonienie sztucznego odbytu. Finalnie praca ta przyniosła efekt w postaci zwartej, rzeczowej treści pozwalającej czytelnikowi poznać istotę problemu. Równie wnikliwie przeanalizowane zostały kwestie powikłań związanych ze stomią oraz elementy dnia codziennego człowieka z wylonionym sztucznym odbytem, z wszystkimi ograniczeniami z którymi ściera się stomik podczas czynności każdego dnia. Dr Salska zwróciła też uwagę na istotny fakt, iż worek stomijny nie jest zwykłą protezą zastępującą usunięty organ, a formą dynamiczną zmieniającą np. swoją objętość wraz z narastającą ilością treści kałowej.

Bardzo aktualnym posunięciem ujętym w monografii jest też podjęcie tematu płaszczyzn wsparcia dla ludzi ze stomią w obrębie internetu i mediów społecznościowych. Na wyróżnienie zasługuje również fakt, że autorka wskazała przestrzenie, które dzięki owocom jej pracy, pozwolą człowiekowi z wylonioną stomią wrócić nie tylko do normalnego życia społecznego i zawodowego ale pomogą naprawić sfery intymne i seksualne, których istotę często pomija się w rozprawach nad rehabilitacją pacjentów po leczeniu onkologicznym.

W części badawczej zauważalny jest bardzo spójny plan, projekt i jego realizacja pozwalająca na znalezienie i analizę wiarygodnych danych umożliwiających postawienie ostatecznych wniosków. Pytania otwarte użyte w ankiecie skierowanej do badanej grupy dają szansę na dalszą pracę nad tematem podjętym przez Dr Salską i rozwinięcie problemu w kolejnych analizach. Monografia może być prawdziwym ziarnem z którego zakwitną kwiaty kolejnych prac z zakresu psychologii czy seksuologii.

Analiza części projektowej to już sama przyjemność obcowania z intymną zwiewnością, gustem projektantki i własną wyobraźnią zainspirowaną kobiecością kolejnych modeli. Zwraca uwagę precyzja myślenia o każdym praktycznym aspekcie budowy bielizny bez uszczerbku dla lekkości i *nomen omen* „koronkowości” projektów.

Wszystkie zaproponowane prace /modele są piękne, skonstruowane ze smakiem, wiedzą i prawdziwie kobiecą intuicją. W mojej ocenie zaproponowaną bieliznę mogłaby nosić z satysfakcją każda pani nie znając specjalnego jej przeznaczenia. Jeżeli można by czegoś więcej oczekiwać od autorki to podobnego, tak samo pełnego w formie i treści, opracowania dotyczącego bielizny, strojów kąpielowych i nocnych dla panów chcących swobodnie żyć ze stomią.

Podsumowując, monografia „Zrozumieć stomię” to praca wyjątkowa, prawdziwie renesansowa bo łącząca wiedzę z zakresu sztuki, medycyny oraz psychologii, a jednocześnie poruszająca temat tak istotny i obecny w naszym codziennym życiu. Praca Pani Dr Doroty Salskiej pozostaje merytorycznie i medycznie bez jakichkolwiek niedociągnięć. Analiza przeprowadzona jest prawidłowo, a wnioski spójnie budują fakt potrzeby zaistnienia modeli bielizny dla pacjentek ze stomią pozwalających im wrócić do poczucia pełnej kobiecości i pewności w otaczającym świecie.

Wydaje się jeszcze, że gdyby mogło powstać w otaczającej nas rzeczywistości tak potrzebne Ministerstwo Empatii to Doktor Dorota Salska, przez aklamację, powinna zostać jego Pierwszym Ministrem.

Z poważaniem Łukasz Rajchert

prof. dr hab. Mariusz Włodarczyk  
Wydział Sztuk Projektowych  
Akademia Sztuk Pięknych  
im. Władysława Strzemińskiego w Łodzi  
ul. Wojska Polskiego 121, 91-726 Łódź  
mariusz.wlodarczyk@asp.lodz.pl

Przyrównica 29.10.2021

## RECENZJA

monografii Pani dr Doroty Salskiej pt. *Zrozumieć stomię. Księga stomii, dokumentacja procesu twórczego.*

## Zleceniodawca recenzji

Akademia Sztuk Pięknych im. Władysława Strzemińskiego w Łodzi  
Umowa Nr050/10/2021 z dnia 11 października 2021 roku

Struktura monografii Pani dr Doroty Salskiej zatytułowanej *Zrozumieć stomię. Księga stomii, dokumentacja procesu twórczego* jest przejrzysta i logiczna, a jej zawartość treściowa w pełni odpowiada tytułowi i podtytułowi. Praca składa się z trzech głównych rozdziałów, dwa początkowe stanowią szeroko zarysowane wprowadzenie w problematykę opracowania projektowego realizowanego w części trzeciej. Ze względu na specyfikę tematu pierwszy rozdział Autorka poświęca zagadnieniom medycznym, omawia problemy istotne dla zadania projektowego, takie jak: rodzaje stomii oraz wskazania do jej wykonania, a także zasady wyboru i umiejscowienia stomii. W dalszej części szczegółowo analizuje powikłania po operacji, wyodrębnia dwa rodzaje komplikacji - psychosocjalne powiązane ze zmianami zachodzącymi w psychice pacjentów i seksualne wiążące się ze sferą ich życia intymnego. Następnie omawia trudne problemy, z którymi spotykają się osoby ze stomią, do których należy wykluczenie społeczne, stygmatyzacja czy negatywne stereotypy. W kontekście tych zagadnień zajmuje się oceną poziomu świadomości społecznej i rolą serwisów

społecznościowych w przekazywaniu wiedzy, przybliżaniu ważnych kwestii i oswajaniu stomii. Rozdział zamyka szczegółowa prezentacja sprzętu i akcesoriów stomijnych stosowanych w życiu codziennym.

Reasumując tą część pracy, bardzo pozytywnie oceniam dbałość dr Doroty Salskiej o rzetelne przygotowanie do pracy projektowej, w tym wypadku kolekcji bielizny damskiej przeznaczonej dla wyjątkowo trudnego i specyficznego użytkownika, jakim są kobiety z wylonioną stomią. Wstępny rozdział stanowi kompendium podstawowej wiedzy na podjęty temat, pozwalające na wyciągnięcie istotnych wniosków dla dalszej pracy i w oparciu o nie sformułowanie założeń projektowych przedstawionych w części trzeciej. Opracowanie materiału oparte zostało na wiarygodnych źródłach, aktualnej, bogatej literaturze przedmiotu, o czym świadczą przypisy i pozycje bibliograficzne.

Część badawcza pracy została przedstawiona i omówiona w rozdziale drugim, jej zasadniczym celem było poznanie oczekiwań grupy użytkowników, do których miały być adresowane realizacje projektowe. Rozpoczyna ją krótka analiza polskiego rynku bieliznianego pod kątem potrzeb kobiet z wylonioną stomią, z której wynika smutny wniosek - nie ma dla nich żadnej oferty handlowej. W dalszej części rozdziału przedstawiona została zastosowana przez Autorkę metoda badania ankietowego przeprowadzonego na próbie pięćdziesięciu uczestniczek, kobiet ze stomią, które są członkiniami fundacji „Łódzcy Zapaleńcy” oraz pacjentkami Colon Cancer Unit. Kwestionariusz ankiety dotyczący specjalistycznej bielizny zawierał czternaście szczegółowych pytań, na które respondentki mogły swobodnie odpowiadać. Wyniki badania pozwoliły projektantce skonfrontować własne wyobrażenia i projekcje wytyczające kierunki rozwoju opracowania projektowego z realnymi oczekiwaniami potencjalnych odbiorców. Ponadto dostarczyły wiedzy na temat istotnych kwestii techniczno-projektowych, które po przeprowadzonej analizie mogły zostać uwzględnione w procesie twórczym. Rozdział zatytułowany *Część badawcza* zamyka charakterystyka grupy docelowej, którą Autorka określa jako: *„kobiety z wylonioną stomią definitywną lub czasową, dobrze orientujące się w swoich potrzebach i wymaganiach funkcjonalno-użytkowych. Ich oczekiwania względem wzornictwa i funkcji użytkowych są wysokie,*

*a bieliznę traktują jako ważny elementem garderoby, synonim kobiecości i seksualności. Interesariuszkami są stomiczki pragnące powrotu do aktywności zawodowych i rodzinnych, do życia seksualnego, które często w trakcie choroby uległo zachwianiu, rozregulowaniu lub w ogóle przestało istnieć”.*

Trzeci rozdział pracy referujący pracę projektową nad kolekcją bielizny otwierają wstępne założenia projektowe, obejmujące założenia użytkowe i estetyczne oraz koncepcję stylistyczną całości. Intencje Autorki i zamierzony cel dobrze oddają jej własne słowa: *„ Biorąc pod uwagę funkcyjny charakter bielizny stomijnej, projektuję modele posiadające dużo wyższe parametry techniczno-technologiczne, niż te występujące w bieliznie dla zdrowych kobiet. Ingerencja chirurgiczna w ciało i psychikę jest tak wielka, że potrzeba zabezpieczenia przed nową rzeczywistością staje się niezwykle ważna. Bielizna chroniąca ciało i psychikę kobiet urasta do rangi najważniejszego elementu garderoby, będącego formą ochrony przed światem zewnętrznym, w którym przyszło żyć kobietom po zabiegu wylonienia przetoki brzusznej. Projektując kolekcję, biorę pod uwagę stopień okaleczenia, blizny w obszarze brzucha oraz miejsce wylonienia stomii. Moje działania projektowe ukierunkowane są na zapewnienie komfortu użytkowania, na przywrócenie kobietom poczucia bezpieczeństwa i pewności siebie”.* W mojej ocenie efekt pracy projektowej dr Doroty Salskiej w postaci dwóch kolekcji bielizny w pełni realizuje przyjęte założenia i postawione cele. Nowe rozwiązania konstrukcyjne wpływające na jakość produktów oraz komfort użytkowania opracowane zostały w oparciu o wyniki badań i testów przeprowadzonych na grupie kontrolnej 10 stomiczek, jak nazywa je ciepło Autorka. Na tym etapie procesu projektowego możliwa była eliminacja błędów techniczno-technologicznych występujących w modelach wzorcowych. Jego rezultatem było pięć autorskich, innowacyjnych rozwiązań konstrukcyjno-technologicznych umożliwiających i ułatwiających obsługę worka stomijnego, polegającą na opróżnianiu go z treści kałowej bez konieczności rozpinania lub zdejmowania bielizny. W dalszej części pracy Autorka prezentuje dwie kolekcje bielizny, pierwszą jest Linia Basic, czyli bielizna o charakterze codziennym, zróżnicowana pod względem asortymentowym i konstrukcyjnym, posiadająca wspólny element



– obustronną kieszeń mającą za zadanie ochronę ciała i zabezpieczenie worka stomijnego.

Na Linie Basic składa się gama produktów w postaci funkcyjnych modeli body, fig o zróżnicowanej wysokości dostosowanych do potrzeb kobiet ze stomią oraz uzupełniających kolekcję biustonoszy. Uwzględniając możliwe powikłania chirurgiczne, do których należy przepuklina stomijna, projektantka wprowadziła do kolekcji „pracującą bieliznę” wykorzystując nowoczesne technologie materiałowe. Inne problemy mające wpływ na dyskomfort funkcjonowania stomiczek związany ze zwiększającym się obwodem talii powodowanym przez naciekającą do worka stomijnego treść kałową, powikłaniami metabolicznymi czy wzdęciami eliminowała przez rozwiązania technologiczne polegające na zastosowaniu w bieliźnie pasa wzmacniającego, umożliwiającego trzystopniową regulację w obszarze brzucha. Linia Basic, wychodząc naprzeciw oczekiwaniom stomiczek, wizualnie przypomina bieliznę dla kobiet zdrowych i jest ofertą wzorniczą dostosowaną do wszystkich grup wiekowych.

Linia Intima powstała pod wpływem badania ankietowego, w wyniku analizy uzyskanego materiału, który wskazywał na związek zaniku relacji intymnych z dyskomfortem psychicznym i wstydem powodowanym przez wyłonioną przetokę oraz z brakiem możliwości zakrycia worka stomijnego.

Respondentki wskazały jako najważniejszą potrzebę, w kontekście relacji intymnych, posiadanie bielizny nocnej ułatwiającej kontakty fizyczne.

Autorskie rozwiązanie technologiczne zastosowane w projekcie pozwoliło stworzyć bieliznę intymną z otwartą przestrzenią w okolicy krocza, umożliwiającą kontakty fizyczne bez konieczności odsłaniania worka stomijnego oraz eksponowania blizn pooperacyjnych w obszarze brzucha. Wychodząc naprzeciw oczekiwaniom kobiet ze stomią oraz ich sugestiom odnoszącym się do strony wizualnej produktów, dr Salska zaprojektowała bieliznę o ciekawej estetyce, dostosowała ją do różnych grup wiekowych oraz preferencji stylistycznych. Sama Autorka wysoko ocenia jej potencjał, pisząc: *„Wyróżnia ją niecodzienna estetyka, spójny pod względem wzorniczym i materiałowym charakter, co daje możliwość swobodnego łączenia asortymentu. Linia Intima jest odpowiedzią na potrzeby natury psychicznej, fizycznej i emocjonalnej, będące konsekwencją powikłań*

*psychoseksualnych spowodowanych wyłonioną stomią.”* Poszczególne modele obu linii wzorniczych zostały przedstawione ze szczegółami w opracowanej przez autorkę dokumentacji techniczno-technologicznej i zdjęciowej.

Przechodząc do konkluzji oceny monografii Pani dr Doroty Salskiej, z całym przekonaniem mogę stwierdzić, że zaprezentowana praca jest wartościowym dziełem zarówno jako opracowanie projektowe kolekcji bielizny dla wyjątkowych użytkowników, jakimi są kobiety z wyłonioną stomią, a także jako wzorcowy przykład case study tego rodzaju działań projektowych.

Doceniam głęboko humanistyczną postawę Autorki wobec osób pokrzywdzonych przez los, wobec kobiet zmagających się często z dramatycznymi sytuacjami życiowymi. Mam uznanie dla jej wrażliwości, gdy w ostatnim zdaniu pisze o powodach swojej pracy - *a wszystko po to, by sprawić radość drugiemu człowiekowi.* Wysoko oceniam sposób rozwiązywania problemów wzorniczych oparty na fachowej wiedzy i przeprowadzonych badaniach, dostrzegam dojrzałość w sposobie działania, która ujawnia się w zrozumieniu złożoności procesu projektowego i świadomości wielu jego aspektów. Praca dr Doroty Salskiej odpowiada na potrzeby wielu użytkowniczek, jest twórcza, posiada potencjał dający możliwość dalszego rozwoju - wszystko to upoważnia mnie do wystawienia jej pozytywnej oceny.

Mariusz Włodarczyk



# KOPIE DOKUMENTÓW POWIĄZANYCH Z PREZENTOWANYM DOROBKIEM ARTYSTYCZNYM

1. Opinie Lupoline
2. Oświadczenie firmy Sexstil
3. Zaświadczenie z firmy Creazioni Desire Style SRL o odbytym stażu.
4. Zaświadczenie z firmy B.B.ISLAND SRL Style SRL o odbytym stażu
5. Zaświadczenia o wdrożeniach dotyczące kolekcji *Kształty ochronne*
6. Opinia Fundacji Pełną Piersią
7. Opinia Wojewódzkiego Wielospecjalistycznego Centrum Onkologii i Traumatologii im M. Kopernika w Łodzi



Łódź dn. 30.06.2019r.

LUPOLINE  
UL. KILIŃSKIEGO 228  
93-124 ŁÓDŹ

Pani Dorota Salska Lupoline była związana od listopada 2003 roku. Od 2005 roku pracowała na stanowisku głównego projektanta. Była autorką wszystkich kolekcji powstałych w latach 2005 – 2019 dla potrzeb firmy Lupoline, a także kontrahentów zewnętrznych, dla których firma Lupoline przygotowywała kolekcje.

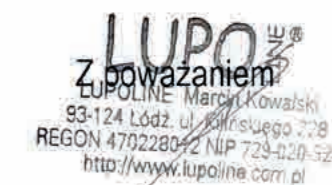
Dorota Salska jest wszechstronnym projektantem o dużych umiejętnościach i wiedzy z zakresu projektowania i konstruowania bielizny. Tworzyła bieliznę różnorodną asortymentowo o odmiennym charakterze i przeznaczeniu. Pani Dorota Salska posiada dużą wiedzę z zakresu przygotowania i planowania produkcji.

Pani Dorota Salska była odpowiedzialna za stylistykę i design poszczególnych modeli wprowadzanych do kolekcji. Do jej obowiązków należało:

- Opracowanie koncepcji stylistycznej kolekcji
- Projektowanie poszczególnych modeli kolekcji na dany sezon
- Dobór odpowiednich materiałów, dodatków
- Wykonanie wstępnych konstrukcji modeli wzorcowych
- Tworzenie dokumentacji technicznej i technologicznej ze szczegółowym opisem sposobu konfekcjonowania bielizny.
- Udział w targach w kraju i za granicą.

Dorobek projektowy Pani Salskiej to kilka tysięcy modeli bielizny wdrożonych do produkcji w firmie Lupoline.

Pani Dorota Salska jest kreatywną i ambitną projektantką..





Łódź, dn. 07.09.2016r.

LUPOLINE  
Ul. Kilińskiego 228  
124. Łódź

Pani Dorota Salska z firmą Lupoline związana jest od listopada 2003 roku ; od 2005 roku pracuje na samodzielnym stanowisku projektanta - stylisty. Należy dodać iż od tego czasu jest jedynym projektantem w firmie Lupoline. Jest autorką wszystkich kolekcji powstałych w latach 2005 – 2016 dla potrzeb firmy Lupoline, a także firm zewnętrznych, dla których firma Lupoline przygotowuje kolekcje pod ich marką. Jest autorką 26 kolekcji katalogowych (755 modeli) bielizny wdrożonych do produkcji w firmie Lupoline. Zaprojektowała pozakatalogowe modele wdrażane do produkcji dla potrzeb zagranicznych i polskich kontrahentów firmy Lupoline tj. Dea Fiori, Mediolano, Astratex, La Redoute, Beathe Uhse, Lisa Lingerie, Szame, Mediolano, Happy Mum, Love Code. Pani Dorota Salska jest autorką projektów bielizny dla kobiet ciężarnych oraz matek karmiących wdrożona do produkcji w firmie Lupoline.

Dorota Salska jest wszechstronnym projektantem o dużych umiejętnościach i wiedzy z zakresu projektowania bielizny. Tworzy bieliznę różnorodną asortymentowo o różnym charakterze i przeznaczeniu. Pani Dorota Salska jest odpowiedzialna za stylistykę i design poszczególnych modeli wprowadzanych do kolekcji. Projekty Pani Salskiej były wielokrotnie prezentowane na targach branży bieliznianej w Lyonie, Paryżu i Moskwie, a w 2008r. kolekcja bielizny buduarowej została wyróżniona podczas Lingerie Show w Las Vegas.

Pani Dorota jest również autorką szeregu artykułów dotyczących bielizny

publikowanych w pismach branżowych, w “ Modnej Bieliznie” na portalach ślubnych, na [www.female.pl](http://www.female.pl), [www.bielizna.home.pl](http://www.bielizna.home.pl).

Pani Dorota Salska jest sumiennym, ambitnym i niezwykle kreatywnym pracownikiem. Posiada umiejętność pracy w zespole oraz umiejętności rozwiązywania problemów interpersonalnych.

Z poważaniem



Kłodzko 18.03.2010 r

SEKSTIL Sp. z o.o.  
ul. Zachwalskiego 26  
42-300 KŁODZKO  
TEL: 074 857 18 77  
KRS 20070

Oświadczam iż Pani Dorota Salska od wielu lat współpracuje z firmą SEXSTIL. Zajmuje się projektowaniem bielizny, koszulek i peniuarów. Jest autorka projektów, które zostały sprzedane dla marek : „Passion”, „Boccaro”.

Jesteśmy bardzo zadowoleni ze współpracy.

Z poważaniem

PREZES ZARZĄDU

  
Henryk Łyczek

**Desiré**  
S T Y L

CREAZIONI DESIRÉ STYL SRL  
Via per Turbigo, 24/26  
20022 CASTANO PRIMO (MI)  
- ITALIA -  
Tel : 0039 0331 877288  
Fax : 0039 0331 880041

Castano Primo, 28/05/08

**OGGETTO: informazione per l'Accademia Belle Arti LODZ.**

Informiamo che la Sig.ra Dorota Salska ha effettuato uno stage di 3 mesi nella nostra azienda come stilista di biancheria intima.

Creazioni Desiré Styl s.r.l.

Marco Barlocco  
Amministratore



Castano Primo, 28/01/2009

**OGGETTO: informazione per l'Accademia Belle Arti LODZ.**

Informiamo che la Sig.ra Dorota Salska ha effettuato uno stage di 3 mesi nella nostra azienda come stilista di costumi da bagno

**B.B. ISLAND S.r.l.**  
CASTANO PRIMO (MI)

**Gianluca Bonza**

Amministratore



**Nagroda**  
**Marszałka Województwa Łódzkiego**

w konkursie na najlepsze rozprawy habilitacyjne  
i doktorskie oraz prace magisterskie  
i dyplomowe tematycznie związane  
z województwem łódzkim

dla:

**Pani Doroty Salskiej**

za rozprawę doktorską pt.  
**„Kształty Ochronne. Kolekcja bielizny  
formująca nowe kształty sylwetki  
dla kobiet po mastektomii piersi”**

Praca powstała w Katedrze Ubioru Akademii Sztuk Pięknych im. Władysława Strzemińskiego w Łodzi pod kierunkiem dr hab. Sylwii Romeckiej-Dymek



**Witold Stępień**

Łódź, dnia 16 grudnia 2016 roku.



promuje  
**łódzkie**

Dr n. med. Piotr Pluta

Łódź, 22 kwietnia 2021 roku

Prezes Fundacji Pełną Piersią  
na Rzecz Rozwoju Rekonstrukcji Piersi

Dr Dorota Salska

Kierownik Pracowni Projektowania  
Bielizny i Ubioru Rekreacyjnego

*Szanowna Pani Doktor,*

W imieniu Fundacji Pełną Piersią chciałbym wyrazić wdzięczność i uznanie za Pani pracę na rzecz poprawy jakości życia kobiet dotkniętych rakiem piersi. Pani nowatorskie podejście do bielizny pozwala kobietom zachować komfort i piękno, redukując stres i ból w trakcie leczenia.

Prowadzone przez Panią działania pozwoliły w istotny sposób zidentyfikować i przebadać obszary oczekiwań i potrzeb kobiet po przeprowadzonej operacji usunięcia piersi. Stworzona kolekcja bielizny mastektomicznej pozwoliła na uzyskanie nowatorskich modeli bezpiecznej i innowacyjnej w swojej formie bielizny funkcyjnej. Jest ona przełomowa i pionierska a zastosowane w kolekcji rozwiązania projektowe wpływają na zdecydowaną poprawę jakości życia, co z tego wynika działają przeciw wykluczeniu społecznemu.

W imieniu pacjentek Fundacji, kobiet po zabiegu mastektomii pragnę z całego serca podziękować za zajęcie się problematyką nowotworów piersi w kontekście działań projektowych. Zarówno kobiet chorych na raka piersi, jak i chirurgów onkologów Pani praca badawcza jest cennym źródłem informacji dotyczących kwestii brafittingu mastektomicznego, działania prozdrowotnego funkcyjnej bielizny specjalistycznej, jak i samej istoty choroby.

*Z szanującymi szacunkami,*

Kolekcja bielizny specjalistycznej „Kształty ochronne” przeznaczona dla kobiet po amputacji piersi oraz dysertacja pod tym samym tytułem przyczyniły się do zwiększenia świadomości dotyczącej problematyki nowotworów piersi, do polepszenia stanu psychicznego Amazonek, zwiększenia poczucia ich własnej wartości.

Kolekcja bielizny mastektomicznej Doroty Salskiej jest nowatorska i pionierska, a zaproponowane rozwiązania techniczno-technologiczne wpływają na poprawienie jakości życia kobiet zmagających się z chorobą nowotworową i tych, które pokonały raka. Kolekcja bielizny mastektomicznej posiada nowoczesną formę, niespotykane wzornictwo, a zastosowane autorskie konstrukcje i nowoczesne rozwiązania technologiczne wpływają na odpowiednie ukształtowanie kobiecej sylwetki.

ZASTĘPCA DYREKTORA  
ds. Rozwoju i Promocji  
*Magdalena Janus-Hibner*  
Magdalena Janus-Hibner

Wojewódzkie Wielospecjalistyczne  
Centrum Onkologii i Traumatologii  
im. M. Kopernika w Łodzi (2)  
93-513 Łódź, ul. Pabianicka 62  
tel. 42 689 50 10, fax 42 689 50 11

Łódź, dn. 19.01.2021 r.

dr Michał Szulc  
Dyrektor Instytutu Ubioru  
Wydział Sztuk Projektowych  
Akademia Sztuk Pięknych  
im. Wł. Strzemińskiego  
w Łodzi

Praca projektowa dr Doroty Salskiej łączy w wyjątkowy dla Instytutu Ubioru Wydziału Sztuk Projektowych ASP w Łodzi sposób obszary projektowania użytkowego, artystycznej świadomości, projektowania odpowiedzialnego społecznie oraz emocjonalnego zaangażowania w projekty trudne, niszowe, choć absolutnie niezbędne do wdrożenia do produkcji.

Prowadzenie badań, projektowanie kolekcji, prototypowanie i finalizacja prac w postaci sesji zdjęciowej są zawsze na najwyższym poziomie.

Praca dr Doroty Salskiej jest wizytówką społecznie zaangażowanego designu, prowadzonego w ramach pracy artystycznej Instytutu Ubioru. W pełni popieram starania o nadanie dr Dorocie Salskiej tytułu doktora habilitowanego.

Z poważaniem,

**DYREKTOR**  
Instytutu Ubioru

*Michał Szulc*  
dr Michał Szulc

Łódź, dnia: 03-12-2020

**AKCENT Oksana Zajczenko**  
92-525 Łódź, ul. A. Sacharowa 7/8  
telefon: +48 691 417 698  
akcent.lodz@gmail.com

## OŚWIADCZENIE

Niniejszym informujemy, że od grudnia 2020 r. halki dla Amazonek z kolekcji „Kształty ochronne” dr D. Salskiej – są wdrażane do produkcji na rynek wschodni (Rosja, Ukraina).

**AKCENT**  
Oksana Zajczenko  
92-525 Łódź, ul. Sacharowa 7/8  
tel. +48 691 417 698 www.akcent.lodz.pl  
NIP 7251946764 REGON 1400610212  
*Oksana Zajczenko*  
Z poważaniem  
Oksana Zajczenko  
Właściciel firmy

Carmen Iga Kobylarczyk  
Ul. Wschodnia 2  
97-330 Sulejów  
NIP 7712575491

Sulejów 23.11.2020r

Firma Carmen Iga Kobylarczyk listopadzie 2020 roku rozpoczęła prace nad wdrożeniem do produkcji 7 modeli z kolekcji „Kształty ochronne” dr D. Salskiej - kolekcji bielizny dla kobiet po amputacji piersi.

- Biustonosze mastektomiczne - 4 modele
- Body mastektomiczne – 3 modele



Mod.1 Mod.2 Mod.3 Mod.4



Mod.5 Mod.6 Mod.7

Z poważaniem  
Iga Kobylarczyk

**CARMEN** Iga Kobylarczyk  
97-330 Sulejów ul. Wschodnia 2  
tel/fax 44 6162597, tel 44 611 293  
NIP 7712575491 REGON 362499578

Івано-Франківськ 05.01.2021р.

Компанія „Про-захід” займається продажем нижньої білизни для жінок які втратили груди. Є два види моделі , які користуються великою популярністю, ці моделі продаються в нашій країні під назвою „Світлана“ і “Наташа”

Печатка:



„Світлана“ “Наташа”







**Akademia Sztuk Pięknych**  
im. Władysława Strzemińskiego w Łodzi

Akademia Sztuk Pięknych  
im. Władysława Strzemińskiego w Łodzi  
91-726 Łódź, ul. Wojska Polskiego 121  
tel. +48 25 47 408, faks +48 25 47 418  
email: kancelaria@asp.lodz.pl  
www.asp.lodz.pl

Projekt graficzny katalogu  
i skład: Mariusz Andryszczyk

Łódź 2022